

Årsredovisning

och

Koncernredovisning

för

**Konsumentföreningen Stockholm med
omnejd ekonomisk förening**

702002-1445

Räkenskapsåret

2023

Styrelsen och verkställande direktören för Konsumentföreningen Stockholm med omnejd ek förening avger följande årsredovisning och koncernredovisning för räkenskapsåret 2023.

Årsredovisningen är upprättad i svenska kronor, SEK. Om inte annat särskilt anges, redovisas alla belopp i tusentals kronor (Tkr). Uppgifter inom parentes avser föregående år.

Förvaltningsberättelse

Information om verksamheten

Konsumentföreningen Stockholms (KfS) verksamhet är inriktad på att genom dotterbolaget CBS AB (Coop Butiker och Stormarknader AB) utveckla en lönsam och effektiv detaljhandelsverksamhet som vilar på de konsumentkooperativa värderingarna med medlemsnytta i fokus, inom medlemmarnas geografiska område; Uppsala, Stockholm, Östergötland och Södermanland. Verksamheten drivs i 186 butiker under koncepten Stora Coop, Coop och X:-tra. Bolaget erbjuder förutom försäljning i butik också digital försäljning på ett antal orter i verksamhetsområdet, via portalen Coop Online. I koncernen ingår också det helägda Coop Sverige Fastigheter AB som primärt hanterar hyresavtal avseende butikerna. CBS är också majoritetsägare i dotterbolaget CSÖ AB (Coop Sydöst) där detaljhandelsverksamhet bedrivs i 11 butiker under varumärkena X:-tra och Coop.

Föreningen har sitt säte i Stockholm.

Den inflationsdrivna marknaden har under året fortsatt pressa kundernas köpkraft och Coop har därför kraftigt utökat prisvärda erbjudanden till medlemmarna. Starten på denna inriktning var den frukt- och grönt kampanj som lanserades under första kvartalet som följdes upp med starka riktade erbjudanden till medlemmar under hela året. Ökat fokus på medlemspriser har uppskattats av kunderna och inneburit att medlemmarna inom verksamhetsområdet vuxit med ca 100 000 stycken för att idag uppgå till drygt 1 300 000 medlemmar.

Vi fortsätter ambitionerna med reducerat matsvinn genom konceptet Gör Gott Ät Gott som utökats och numera återfinns i samtliga butiker. Fortsatt arbete med hållbarhetsstrategin är alltid aktuell och ett exempel på detta är det test som genomförs med återvinningskassar för hemleveranser i Online affären. Utveckling av konceptet Hackat och Klart har testlanserats och fått ett positivt mottagande av medlemmarna.

Moderföretaget innehar, förutom ägande i detaljhandelsverksamheten beskrivet ovan, även betydande innehav i Atrium Ljungberg, KF (Kooperativa Förbundet) samt finansiella tillgångar.

Föreningens ägarandel i Kooperativa förbundet, KF, är 28,5 procent av kapitalet. Vi är därmed den enskilt största ägaren i KF. KF äger i sin tur Coop Sverige AB som ansvarar för inköp, logistik, butiksformat, central marknadsföring och nationella kampanjer för de totalt ca 800 Coop-butikerna i Sverige. Se kf.se för mer information.

Fastighetsbolaget Atrium Ljungberg äger, förvaltar och utvecklar attraktiva stadsmiljöer huvudsakligen i Stockholm, men även i Uppsala, Malmö och Göteborg. KfS innehav i Atrium Ljungberg uppgår per årsskiftet till 24,3 procent av aktiekapitalet och 20,0 procent av rösterna. KfS är den största enskilda ägaren i bolaget avseende aktiekapital.

Föreningen har sedan en längre tid byggt upp ett betydande kapital som syftar till att möjliggöra största möjliga medlemsnytta. Grunderna i vår investeringsfilosofi är hållbarhet, långsiktighet, försiktigt risktagande och aktsamhet i hanteringen.

Väsentliga händelser under räkenskapsåret

Butiksnätverket förändras konstant för att vara relevant i verksamhetsområdet. Vi har under året förvärvat Matpiratens butiker i Flen och Katrineholm samt öppnat en obemannad butik Alltid Öppet i Träkvista på Ekerö. Vi har även stängt ett antal mindre enheter i Kista, Träkvista på Ekerö, Malmvägen i Sollentuna, Flen samt Skäggetorp i Linköping. Lokalen i Skäggetorp hyrs numera ut till Stadsmissionen till en reducerad hyra.

Under året har 3 butiker ställts om från Coop format till det nya formatet X:-tra. De är lokaliserade i Motala, Ljura i Norrköping samt Aspudden i Stockholm.

Mot bakgrund av fortsatt tillväxt inom e-handeln har CBS avvecklat sin dark store i Kungens kurva och i stället expanderat sina plockenheter där volymerna vuxit kraftigt under året.

CBS har tecknat avtal om övertagande av butikslokal i Akalla samt tecknat avtal om övertagande om butikslokal i Barkarby, båda med öppning under 2024.

Föreningsverksamheten och den medlemsdemokratiska processen

Föreningen har under 2023 fortsatt att arbeta med att skapa konsumentkunskap och med opinionsbildning inom hälsa, mat, miljö, etik och hushållsekonomi. Ett fortsatt arbete med den digitala strategin har bedrivits. Dessutom medverkar föreningen till att vidga det kooperativa inflytandet i samhället och till att sprida den kooperativa idén. På föreningens webbplats och i medlemsbladet Mer Medlem beskrivs föreningens verksamhet och där annonseras föreningens olika medlemserbjudanden.

Medlemserbjudanden

Totalt under 2023 hade föreningen 101 aktiviteter och erbjudanden och 94 200 medlemmar deltog i föreningens aktiviteter. Fokus för erbjudandena har varit digitala evenemang och aktiviteter inom kultur, hälsa, miljö och idrott.

Bistånd

Föreningen stödjer framför allt biståndsorganisationerna We Effect och Vi-skogen. Totalt under 2023 har KfS och KfS medlemmar skänkt 818 422 kr till de båda organisationerna. Konsumentkooperationens medlemmar i hela Sverige har samlat in 6 733 628 kronor via Bistånd på köpet som går till We Effects arbete. KfS medlemmars andel av insamlingen är 2 201 896 kronor. Till Vi-skogen har medlemmar samlat in 2 362 414 kr via Biståndknappen.

Särskilt i fokus i insamlingskampanjer till We Effect har varit att skänka honor till familjer som lever i fattigdom. Under året har en första leverans av kaffe från kaffeprojektet i Uganda har kommit till Sverige och säljs i ett urval Coop-butiker där 5 kr per sålt kaffepaket går tillbaka till We Effects arbete.

Ägarinflytande och styrelsens arbete

Föreningen är medlem i KF och ägarinflytandet utövas genom styrelserepresentation i KF och genom representation på KF:s föreningsstämma. Föreningen är också representerad i styrelsen för Coop Sverige AB (CSAB). En viktig uppgift är att bevaka KfS medlemmars intressen i den kooperativa detaljhandelsverksamheten. Det lokala inflytandet har fokuserats till butiksstrukturen i föreningens dotterbolag Coop Butiker & Stormarknader AB (CBS), som driver butikerna i föreningens verksamhetsområde.

Styrelsen har under 2023 haft tio ordinarie möten inklusive det konstituerande mötet. På styrelsemötena har bland annat frågor som de strategiska övervägandena för ägandet i CBS varit i fokus, men även strategiska överväganden för ägandet i KF och samhandelsbolaget Coop Sverige AB samt Atrium Ljungberg har behandlats. Styrelsen har även arbetat med uppföljning av föreningens ekonomi och investeringsfrågor. För år 2023 har styrelsen upprättat en styrningsrapport i enlighet med av föreningsstämman antagen ”Svensk kod för styrning av kooperativa och ömsesidiga företag”.

Den medlemsdemokratiska organisationen

Medlemmarna i föreningen har möjlighet till insyn och påverkan genom den demokratiska organisationen. Val av ägarombud förrättades i början av 2022 och då valdes 153 ägarombud och 132 ersättare. Föreningen hade vid årsskiftet 130 valda ägarombud och sex tillförordnade ägarombud. Det fanns då ägarombud i 72 procent av Coop-butikerna i föreningens område. De valda ägarombuden är ombud på föreningens stämmor. På årsstämman 2023 deltog 102 ombud varav nio styrelseledamöter och på föreningens extrastämma deltog 107 ombud inklusive styrelsen. Under hösten 2023 har ett strategimöte genomförts med de förtroendevalda.

Antal medlemmar

Antalet medlemmar i KfS uppgick den 31 december 2023 till 1 302 644 st, en nettoökning jämfört med föregående år med 83 195 stycken. Antalet aktiva medlemmar som har avslutat sitt medlemskap är 15 678 st.

Hållbarhet och miljöpåverkan

Ända sedan konsumentkooperationens start 1899 har organisationens grundläggande syfte varit att skapa medlemsnytta genom den samlade styrkan av många medlemmars konsumtion. Idag ägs Coop av 3,9 miljoner medlemmar som genom sitt personliga engagemang och sina inköp lägger grunden för verksamheten. Allt överskott som skapas går tillbaka till medlemmen eller återinvesteras i verksamheten. Organisationen vilar på en kooperativ värdegrund och styrs demokratiskt utifrån principen en medlem en röst. Med medlemmarnas intresse för ögonen agerar Coop för att bidra till en hållbar utveckling och att leva upp till sin vision att vara den goda kraften i svensk dagligvaruhandel.

Alla har ett ansvar för hållbar utveckling, men eftersom hållbarhet är en sådan komplex fråga är det inte alltid lätt att veta vilka som är de bästa valen. KfS har satt som mål att ”Medlemmarna ska konsumera smart och hållbart” till 2030 och för att uppnå det verkar vi för att Coops erbjudande till medlemmarna ska bli så hållbart det bara går samtidigt som vi underlättar de hållbara valen för våra medlemmar.

Inom Coop i Sverige, som består av Coop Sverige AB och 26 konsumentföreningar, bedrivs ett samordnat hållbarhetsarbete. Genom det nära samarbetet mellan Coop Sverige och föreningarna säkras effektivitetsvinster såväl som kvalitet i hållbarhetsarbetet. Coop har bland annat utvecklat en hållbarhetsdeklaration som avgör en varas hållbarhetsavtryck utifrån tio parametrar som exempelvis klimat, arbetsförhållanden, biologisk mångfald och vattenförbrukning. Den används internt som ett verktyg för att förbättra sortimentet och ut mot medlem som en hjälp för var och en att göra mer informerade val. Coop satte 2021 nya mål i sitt klimatarbete som är godkända av Science Based Targets och validerade att vara i linje med vad Coop behöver göra för att bidra till att jordens uppvärmning begränsas till max 1,5 grader. Hållbarhetsdeklarationerna kommer vara ett viktigt verktyg i det arbetet.

Med FN:s globala mål som ram arbetar föreningen för ekologisk, social och ekonomisk hållbarhet. KfS har tagit fram filmer och arrangerar digitala seminarier i syfte att öka kunskapen i hur vi lever mer hållbart. Genom samarbeten och partnerskap med organisationer, myndigheter och näringsliv bidrar vi till en hållbar utveckling. Tillsammans kan vi göra stor skillnad.

Koncernen bedriver ingen anmälnings- eller tillståndspliktig verksamhet enligt miljöbalken. Koncernen bedriver dock ett aktivt hållbarhets- och miljöarbete vilket presenteras i koncernens hållbarhetsrapport som finns att läsa på sidan 51-72. Hållbarhetsrapporten är upprättad i enlighet med ÅRL 6 kap. 11§.

Finansiella Risker

Koncernen är genom sin verksamhet exponerad för olika slag av finansiella risker. Med finansiella risker avses fluktuationer i företagens resultat och kassaflöde till följd av förändringar i valutakurser, räntenivåer, refinansierings- och kreditrisker. Koncernens målsättning är att prissäkra den operativa transaktionsexponeringen i samband med att den underliggande varan prissätts.

För att styra och stödja verksamheten inom koncernen finns ett antal styrande dokument och policyer. För koncernen inklusive intressebolagen KF och Atrium Ljungberg är riskerna främst kopplade till utvecklingen av svensk detaljhandel och utvecklingen på svensk fastighetsmarknad. Styrelsen följer löpande de olika innehaven och deras marknadens utveckling.

Konsumentföreningens placeringspolicy anger riktlinjer, mål och limiter för den finansiella förvaltningen och hantering av de finansiella risker förvaltningen ger upphov till inom koncernen. Placeringspolicyen reglerar ansvarsfördelningen mellan Konsumentföreningens styrelse, VD och finansfunktion.

Placeringspolicyen stipulerar förutsättningarna för att uppnå det långsiktiga avkastningsmålet till önskad risknivå. Årligen fattas beslut om en s.k. normalportfölj (dvs. ett långsiktigt benchmark). Normalportföljen återspeglar en tillgångssammansättning som ger uttryck för föreningens långsiktiga riskaptit och mål avseende avkastningen. Tillsammans med de limiter som anges avseende över- och undervikter utgör den ett ramverk för förvaltningen av ränte- och aktiefonder.

Inom koncernen har VD det operativa ansvaret för att säkerställa koncernens finansiering och att effektivt förvalta kassalikviditet, finansiella tillgångar och skulder. VD har ansvaret att följa upp att finanspolicyen efterlevs. Finanschefen ansvarar för att rapportera riskexponering samt vinster och förluster från finansiella aktiviteter till Konsumentföreningens styrelse.

Med kreditrisk avses risken att koncernen försakas förlust genom att motparten inte fullgör sina förpliktelser gentemot Konsumentföreningen. Kreditrisk innefattar även koncentrationsrisk, det vill säga stora exponeringar eller koncentrationer i placeringarna till vissa regioner eller branscher. Konsumentföreningens strategiska inriktning är att ha ett väl diversifierat innehav med låg risknivå och att uppnå balans mellan risk och avkastning.

Ränterisk definieras som risken att variationer i det allmänna ränteläget leder till kapitalförluster eller ett lägre räntenetto.

Likviditetsrisk syftar på risken för att en placering inte omedelbart kan omsättas på marknaden utan att stora förluster i marknadsvärde uppstår. Konsumentföreningen bedriver en aktiv likviditetshantering genom att matcha in- och utlåning flöden mot varandra.

Elprisrisk definieras som risken att koncernens resultat- och balansräkning påverkas negativt vid förändrade marknadspriser på elkraft. Koncernens policy är att säkra delar av elprisrisken upp till 3 år genom handel med elderivat.

Förväntad framtida utveckling

Koncernen kommer fortsatt ha fokus på att kontinuerligt utveckla och effektivisera butiksdriften för att skapa förutsättning för långsiktig och stabil lönsamhet. Tillväxtstrategin innefattande digitalisering, bra priser med bra produkter i bra butiker är fortsatt i fokus och den långsiktiga investeringsplanen i butiks nät och kylkonvertering fortsätter de närmaste åren. Fortsatt volatilitet på de finansiella marknaderna förväntas fortsätta påverka koncernen den närmsta tiden.

Resultat och finansiell ställning

Försäljningen har i likhet med övriga på marknaden drivits av pris. Det är tydligt hur kunderna ändrat sitt köpbeteende när inflationen och högre räntor påverkar kundernas köpkraft. Detta har vi mött upp med ökad attraktiva medlemspriser och övriga kampanjer vilket hållit uppe omsättningen men samtidigt pressat marginalerna.

Flerårsöversikt (Tkr)

Koncernen	2023	2022			
Nettoomsättning	14 041 058	13 430 427			
Rörelseresultat	-163 366	563 367			
Resultat efter finansiella poster	-187 467	366 302			
Årets resultat	-200 561	362 244			
Balansomslutning	13 659 933	14 237 640			
Soliditet (%)	84,8	82,6			
Vinstmarginal (%)	-1,43	3,14			
Moderföretaget	2023	2022	2021	2020	2019
Nettoomsättning	7 934	7 348	4 313	3 391	3 483
Rörelseresultat	-72 231	-43 933	-70 516	-60 432	-64 547
Resultat efter finansiella poster	226 193	434 315	2 842 377	184 663	514 234
Årets resultat	200 515	421 502	2 728 237	180 158	449 943
Balansomslutning	8 951 407	9 239 907	8 935 697	6 057 909	5 879 470
Soliditet (%)	97,7	92,4	97,0	97,4	97,3
Avkastning på eget kap. (%)	2,3	1,2	32,8	3,1	9,0

För definitioner av nyckeltal, se Redovisnings- och värderingsprinciper.

De finansiella marknaderna har trots marknadsoro och turbulens utvecklats starkt under året och påverkat föreningens placeringstillgångar positivt. Våra alternativa placeringar inom framför allt Fastighetsutveckling har dock i likhet med övriga fastighetsbranschen utvecklats svagt i spåren av räntehöjningar och värdetapp, men som helhet har kapitalet vuxit tillfredsställande.

Koncernens resultat och finansiella ställning

Koncernen omsatte 14 041 Mkr under 2023. De förändrade köpbeteenden hos kund mot lågpris påverkade även detta år försäljningen, liksom fortsatta prisökningar från leverantörer som pressade marginalerna. Koncernens rörelseresultat landade på -163 Mkr trots positivt resultatbidrag från våra intressebolag KF och Atrium Ljungberg om 624 Mkr. Ovan nämnda marginalpress, ökade energikostnader samt goodwillavskrivning från förvärvet av CBS belastade koncernens rörelseresultat.

Året har som väntat präglats av kraftiga svängningar på finansmarknaderna. Hög inflation, stor geopolitisk oro och snabbt stigande räntor har skapat volatilitet. Trots detta har aktiemarknaden i flera regioner varit gynnsam, pådrivet av fallande inflationstakt och motståndskraftig tillväxt. Koncernen har mot denna bakgrund haft god utveckling av placeringstillgångarna. Bäst utveckling ser vi detta år i marknadsnoterade aktie- och räntefonder som hade en tilltagande uppgång i november och december. De alternativa placeringarna tyngdes under året av utmaningar i fastighetssektorn där pressade värderingar och i vissa fall problem med finansiering lagt en våt filt över transaktionsmarknaden.

Trots stark utveckling av placeringstillgångarna belastade ytterligare inflationssäkring till pensionsstiftelsen finansnettot som slutade negativt om -24 Mkr. Årets resultat hänförligt till moderföretagets medlemmar uppgår till -188 Mkr.

Koncernens totala tillgångar uppgår till 13 660 Mkr varav andelar i intresseföretag 4 704 Mkr, Goodwill 2 524 Mkr, och kortfristiga placeringar om 2 439 Mkr. Likvida medel (inklusive tillgodohavanden i Kooperativa Förbundets cashpool) uppgår till 514 Mkr. Koncernens egna kapital hänförligt till moderföretagets medlemmar uppgår till 11 576 Mkr vilket ger en soliditet om 84,8%.

Moderföretagets resultat och finansiella ställning

Rörelseresultatet i moderföretaget uppgick till -72 Mkr (-44). God avkastning från i synnerhet Atrium Ljungberg och placeringstillgångarna bidrog positivt. Årets resultat i moderföretaget landade på 201 Mkr (362), Totala tillgångar i moderföretaget uppgår till 8 951 Mkr. Moderföretaget upptog i samband med förvärvet av CBS en kortfristig kredit av svenska banker som under året återbetalades i sin helhet. Soliditeten i moderföretaget uppgår till 97,7% (92,4).

Förslag till vinstdisposition

Styrelsen föreslår att till förfogande stående vinstmedel (kronor):

balanserad vinst	7 350 431 590
årets vinst	200 515 207
	7 550 946 797

disponeras så att	
till reservfond avsättes	11 000 000
i ny räkning överföres	7 539 946 797
	7 550 946 797

Koncernens och moderföretagets resultat och ställning i övrigt framgår av efterföljande resultat- och balansräkningar samt kassaflödesanalyser med noter.

Koncernens Resultaträkning

Tkr

	Not	2023-01-01 -2023-12-31	2022-01-01 -2022-12-31
Nettoomsättning	2	14 041 059	13 430 427
Aktiverat arbete för egen räkning		1 225	2 600
Övriga rörelseintäkter	3	295 985	304 547
		14 338 269	13 737 574
Rörelsens kostnader			
Handelsvaror		-10 351 914	-9 823 849
Övriga externa kostnader	4, 5	-2 593 700	-2 434 545
Personalkostnader	6	-1 632 328	-1 433 938
Avskrivningar och nedskrivningar av materiella och immateriella anläggningstillgångar	7	-547 700	-552 219
Övriga rörelsekostnader		-158	-198
Resultat från andelar i intresseföretag och gemensamt styrda företag	8	624 249	1 070 543
		-14 501 551	-13 174 206
Rörelseresultat		-163 282	563 368
Resultat från finansiella poster			
Resultat från övriga värdepapper och fordringar som är anläggningstillgångar	9, 10	15 518	-17 890
Övriga ränteintäkter och liknande resultatposter	10, 11	117 680	90 234
Räntekostnader och liknande resultatposter	12	-157 383	-269 410
		-24 185	-197 066
Resultat efter finansiella poster	13	-187 467	366 302
Resultat före skatt		-187 467	366 302
Skatt på årets resultat	14	-13 094	-4 058
Årets resultat	10	-200 561	362 244
Hänförligt till moderföretagets aktieägare		-187 510	381 335
Hänförligt till innehav utan bestämmande inflytande		-13 051	-19 091

Koncernens Balansräkning

Tkr

Not 2023-12-31 2022-12-31

TILLGÅNGAR

Anläggningstillgångar

Immateriella anläggningstillgångar

Balanserade utgifter för utvecklingsarbeten och liknande arbeten

		4 217	351
Hyresrätter och liknande rättigheter	15	51 442	52 096
Goodwill	16	2 524 481	2 833 527
Förskott avseende immateriella anläggningstillgångar	17	232	0
		2 580 372	2 885 974

Materiella anläggningstillgångar

Byggnader och mark	18	38 737	40 414
Nedlagda kostnader på annans fastighet	19	24 419	21 573
Inventarier, verktyg och installationer	20	541 231	588 497
Pågående nyanläggningar och förskott avseende materiella anläggningstillgångar	21	16 779	4 568
		621 166	655 053

Finansiella anläggningstillgångar

Andelar i intresseföretag och gemensamt styrda företag	22, 23	4 704 111	4 463 658
Fordringar hos intresseföretag och gemensamt styrda företag	24	312 866	304 714
Andra långfristiga värdepappersinnehav	10, 25	601 413	517 606
Uppskjuten skattefordran	26	118 682	106 499
Andra långfristiga fordringar	27	351 534	456 616
		6 088 606	5 849 092
Summa anläggningstillgångar		9 290 144	9 390 119

Omsättningstillgångar

Varulager m m

Färdiga varor och handelsvaror		607 468	590 721
		607 468	590 721

Kortfristiga fordringar

Kundfordringar		18 776	17 965
Fordringar hos intresseföretag och gemensamt styrda företag		132 212	109 462
Aktuella skattefordringar		28 773	27 390
Övriga fordringar		303 854	256 120
Förutbetalda kostnader och upplupna intäkter	28	458 275	394 213
		941 890	805 151

Kortfristiga placeringar

Övriga kortfristiga placeringar	10	2 438 895	2 818 767
---------------------------------	----	-----------	-----------

**Koncernens
Balansräkning**

Tkr

	Not	2023-12-31	2022-12-31
		2 438 895	2 818 767
<i>Kassa och bank</i>		381 536	632 882
Summa omsättningstillgångar		4 369 789	4 847 520
SUMMA TILLGÅNGAR		13 659 933	14 237 640

Koncernens Balansräkning

Tkr

EGET KAPITAL OCH SKULDER

Eget kapital

Insatskapital		137 807	128 581
Övrigt tillskjutet kapital		1 055 596	1 046 152
Annat eget kapital inklusive årets resultat		10 382 257	10 577 797
Eget kapital hänförligt till moderföretagets medlemmar		11 575 660	11 752 530

Innehav utan bestämmande inflytande

Innehav utan bestämmande inflytande		9 356	15 579
-------------------------------------	--	-------	--------

Eget kapital hänförligt till minoritetsintresset

		9 356	15 579
--	--	--------------	---------------

Summa eget kapital

11 585 016 **11 768 109**

Avsättningar

Övriga avsättningar	29	441 903	396 807
		441 903	396 807

Långfristiga skulder

	30		
Medlemsinlåning		91 011	93 839
Övriga skulder		18 696	11 849
		109 707	105 688

Kortfristiga skulder

Skulder till kreditinstitut		0	500 000
Leverantörsskulder		798 300	785 345
Övriga skulder		185 277	178 160
Upplupna kostnader och förutbetalda intäkter	31	539 730	503 530
		1 523 307	1 967 035

SUMMA EGET KAPITAL OCH SKULDER

13 659 933 **14 237 640**

Koncernens rapport över förändringar i eget kapital

Tkr

	Insats- kapital	Övrigt tillskjutet kapital	Balanserad vinst inkl. årets resultat	Summa	Minoritets -intresse	Totalt eget kapital
Ingående kapital 2022-01-01 enligt fastställd årsredovisning*	124 000	909 216	10 889 822	11 923 038		11 923 038
Justering pga byte av redovisningsprincip, not 2			-556 360	-556 360		-556 360
Justerad ingående balans 2022-01-01	124 000	909 216	10 333 462	11 366 678		11 366 678
Inbetalt insatskapital	5 294			5 294		5 294
Utbetalt insatskapital	-712			-712		-712
Bortskrivning avslut medlemskap		-64		-64		-64
Avsättning till reservfond		137 000	-137 000	0		0
Förvärv av dotterbolag					34 670	34 670
Årets resultat			381 335	381 335	-19 091	362 244
Utgående eget kapital 2022-12-31	128 581	1 046 152	10 577 797	11 752 530	15 579	11 768 109
Ingående eget kapital 2023-01-01	128 581	1 046 152	10 577 797	11 752 530	15 579	11 768 109
Inbetalt insatskapital	9 226			9 226		9 226
Bortskrivning avslut medlemskap		1 444	-30	1 414		1 414
Avsättning till reservfond		8 000	-8 000	0		0
Årets resultat			-187 510	-187 510	-13 051	-200 561
Transaktioner minoritet			0	0	-46	-46
Tillskjutet aktieägartillskott					6 874	6 874
Utgående eget kapital 2023-12-31	137 807	1 055 596	10 382 257	11 575 660	9 356	11 585 016

* ingående balanserat resultat har justerats med 3 259 533 tkr hänförligt till intressebolagsandelar som redovisas enligt kapitalandelsmetoden.

Koncernens

Kassaflödesanalys

Tkr

	Not	2023-01-01 -2023-12-31	2022-01-01 -2022-12-31
Den löpande verksamheten			
Resultat efter finansiella poster	13	-187 467	366 302
Justeringar för poster som inte ingår i kassaflödet m.m		75 581	-266 909
Betald skatt		-26 660	-24 865
Kassaflöde från den löpande verksamheten före förändringar av rörelsekapital		-138 546	74 528
Kassaflöde från förändringar i rörelsekapital			
Förändring av varulager och pågående arbeten		-16 747	-53 756
Förändring kundfordringar		-811	159 198
Förändring av kortfristiga fordringar		-124 496	821 552
Förändring leverantörsskulder		12 955	803 169
Förändring av kortfristiga skulder		43 317	-372 419
Kassaflöde från den löpande verksamheten		-224 328	1 432 272
Investeringsverksamheten			
Investeringar i immateriella anläggningstillgångar		-23 379	-24 473
Investeringar i materiella anläggningstillgångar		-188 009	-167 668
Försäljning av materiella anläggningstillgångar		0	1 236
Förvärv av dotterföretag		0	-2 803 386
Försäljning av intresseföretag		211 763	273 662
Investeringar i finansiella anläggningstillgångar		-572 709	-477 898
Försäljning av finansiella anläggningstillgångar		930 447	502 189
Övriga förändringar finansiella anläggningstillgångar		104 800	-2 370
Kassaflöde från investeringsverksamheten		462 913	-2 698 709
Finansieringsverksamheten			
Förändring insatskapital		9 226	4 516
Tillskott från minoritet		6 874	0
Upptagna lån		6 847	1 497 831
Amortering av lån		-502 828	-1 001 698
Kassaflöde från finansieringsverksamheten		-479 881	500 648
Årets kassaflöde		-241 296	-765 789
Likvida medel vid årets början			
Likvida medel vid årets början		755 044	1 520 833
Likvida medel vid årets slut	32	513 748	755 044

Moderföretagets Resultaträkning

Tkr

	Not	2023-01-01 -2023-12-31	2022-01-01 -2022-12-31
Nettoomsättning	2, 5	7 934	7 348
Övriga rörelseintäkter	3	2 106	25 505
		10 040	32 853
Rörelsens kostnader			
Övriga externa kostnader	4, 5	-52 945	-46 972
Personalkostnader	6	-24 722	-25 136
Avskrivningar och nedskrivningar av materiella och immateriella anläggningstillgångar	7	-4 446	-4 480
Övriga rörelsekostnader		-158	-198
		-82 271	-76 786
Rörelseresultat		-72 231	-43 933
Resultat från finansiella poster			
Resultat från andelar i koncernföretag	33, 34	-200 000	0
Resultat från andelar i intresseföretag och gemensamt styrda företag	8	383 312	447 416
Resultat från övriga värdepapper och fordringar som är anläggningstillgångar	9, 10	15 518	-17 890
Övriga ränteintäkter och liknande resultatposter	10, 11	109 703	58 191
Räntekostnader och liknande resultatposter	12	-10 110	-9 469
		298 423	478 248
Resultat efter finansiella poster		226 192	434 315
Bokslutsdispositioner	35	-486	-1 847
Resultat före skatt		225 706	432 468
Skatt på årets resultat	10, 14	-25 191	-10 966
Årets resultat	10	200 515	421 502

Moderföretagets Balansräkning

Tkr

Not 2023-12-31 2022-12-31

TILLGÅNGAR

Anläggningstillgångar

Materiella anläggningstillgångar

Byggnader och mark	18	38 737	40 414
Inventarier, verktyg och installationer	20	18 147	20 916
Pågående nyanläggningar och förskott avseende materiella anläggningstillgångar	21	1 556	0
		58 440	61 330

Finansiella anläggningstillgångar

Andelar i koncernföretag	34, 36	4 439 777	4 639 777
Andelar i intresseföretag och gemensamt styrda företag	22, 23	584 251	589 761
Fordringar hos intresseföretag och gemensamt styrda företag	24	312 866	304 714
Andra långfristiga värdepappersinnehav	10, 25, 37	592 130	508 323
		5 929 024	6 042 574
Summa anläggningstillgångar		5 987 464	6 103 904

Omsättningstillgångar

Kortfristiga fordringar

Kundfordringar		0	30
Fordringar hos intresseföretag och gemensamt styrda företag		132 212	109 462
Aktuella skattefordringar		10 645	9 263
Övriga fordringar		7 908	11 241
Förutbetalda kostnader och upplupna intäkter	28	63 217	39 686
		213 982	169 683

Kortfristiga placeringar

Övriga kortfristiga placeringar	10	2 438 895	2 818 767
		2 438 895	2 818 767

Kassa och bank

Summa omsättningstillgångar		311 066	147 552
------------------------------------	--	----------------	----------------

SUMMA TILLGÅNGAR

8 951 407 9 239 907

Moderföretagets Balansräkning

Tkr

	Not	2023-12-31	2022-12-31
EGET KAPITAL OCH SKULDER			
Eget kapital	38		
<i>Bundet eget kapital</i>			
Insatskapital		137 807	128 581
Reservfond		1 055 596	1 046 152
		1 193 403	1 174 733
<i>Fritt eget kapital</i>			
Balanserad vinst eller förlust	10	7 350 432	6 936 929
Årets resultat	10	200 515	421 502
		7 550 947	7 358 432
Summa eget kapital		8 744 349	8 533 165
Obeskattade reserver	39	6 103	5 617
Avsättningar			
Uppskjuten skatteskuld	10, 26	1 850	1 936
Summa avsättningar		1 850	1 936
Långfristiga skulder	30		
Medlemsinlåning		91 011	93 839
Övriga skulder		5 128	7 563
Summa långfristiga skulder		96 138	101 403
Kortfristiga skulder			
Skulder till kreditinstitut		0	500 000
Leverantörsskulder		4 782	2 251
Skulder till koncernföretag		89 913	85 562
Övriga skulder		561	851
Upplupna kostnader och förutbetalda intäkter	31	7 711	9 122
Summa kortfristiga skulder		102 967	597 787
SUMMA EGET KAPITAL OCH SKULDER		8 951 407	9 239 907

Moderföretagets rapport över förändringar i eget kapital

Tkr

	Insats- kapital	Reserv- fond	Balanserat resultat	Årets resultat	Summa eget kapital
Ingående eget kapital 2022-01-01 enligt fastställd årsredovisning	124 000	909 216	4 902 052	2 728 237	8 663 505
Justering pga byte av redovisningsprincip, not 10			-556 359	262 401	-293 958
Justerad ingående balans 2022-01-01			-556 359	262 401	-293 958
Omföring fg års resultat			2 728 237	-2 728 237	0
Årets resultat				159 101	159 101
Avsättning reservfond		137 000	-137 000		0
Inbetalat insatskapital	5 294				5 294
Återbetalat insatskapital	-712	0			-712
Bortskrivning avslut medlemskap		-64			-64
Utgående eget kapital 2022-12-31	128 581	1 046 152	6 936 929	421 502	8 533 165
Ingående eget kapital 2023-01-01	128 581	1 046 152	6 936 929	421 502	8 533 165
Omföring fg års resultat			421 502	-421 502	0
Årets resultat				200 515	200 515
Avsättning reservfond		8 000	-8 000		0
Inbetalat insatskapital	9 954				9 954
Återbetalat insatskapital	-728				-728
Bortskrivning avslut medlemskap		1 443			1 443
Utgående eget kapital 2023-12-31	137 807	1 055 596	7 350 432	200 515	8 744 349

Not	2023-01-01 -2023-12-31	2022-01-01 -2022-12-31
-----	---------------------------	---------------------------

Moderföretagets Kassaflödesanalys

Tkr

Den löpande verksamheten

Resultat efter finansiella poster	13	226 192	434 316
Justeringar för poster som inte ingår i kassaflödet	40	-75 297	-260 152
Betald skatt		-26 659	-24 866

Kassaflöde från den löpande verksamheten före förändring av rörelsekapital

	124 236	149 298
--	----------------	----------------

Kassaflöde från förändring av rörelsekapitalet

Förändring av kundfordringar		30	1 159
Förändring av kortfristiga fordringar		-32 898	828 491
Förändring av leverantörsskulder		2 531	-862
Förändring av kortfristiga skulder		213	83 378

Kassaflöde från den löpande verksamheten

	94 112	1 061 464
--	---------------	------------------

Investeringsverksamheten

Investeringar i materiella anläggningstillgångar		-1 556	-1 428
Investeringar i finansiella anläggningstillgångar		-567 601	-477 898
Förvärv av dotterföretag		0	-3 107 386
Försäljning av intresseföretag		211 763	273 662
Försäljning av finansiella anläggningstillgångar		930 447	502 189
Övriga förändringar finansiella anläggningstillgångar		0	-2 370

Kassaflöde från investeringsverksamheten

	573 053	-2 813 231
--	----------------	-------------------

Finansieringsverksamheten

Förändring insatskapital		9 226	4 516
Upptagna lån		0	1 497 830
Amortering av lån		-502 827	-1 001 698

Kassaflöde från finansieringsverksamheten

	-493 601	500 648
--	-----------------	----------------

Årets kassaflöde

	173 564	-1 251 119
--	----------------	-------------------

Likvida medel vid årets början

Likvida medel vid årets början		269 714	1 520 833
Likvida medel vid årets slut	32	443 278	269 714

Noter

Tkr

Not 1 Redovisnings- och värderingsprinciper

Allmänna upplysningar

Årsredovisningen och koncernredovisningen är upprättad i enlighet med årsredovisningslagen och BFNAR 2012:1 Årsredovisning och koncernredovisning (K3).

Redovisningsprinciperna för moderföretagets finansiella instrument har förändrats. Se upplysning nedan under rubrik *Byte av redovisningsprincip*. Övriga redovisningsprinciper är oförändrade jämfört med föregående år.

Moderföretaget och koncernen tillämpar samma redovisningsprinciper om inte annat framgår nedan.

Moderföretaget

Bokslutsdispositioner

Förändringar av obeskattade reserver redovisas som bokslutsdispositioner i resultaträkningen. Koncernbidrag redovisas som bokslutsdispositioner. Koncernbidrag som lämnas till ett dotterföretag redovisas dock som en ökning av andelens redovisade värde.

Aktier och andelar i dotterföretag

Aktier och andelar i dotterföretag redovisas till anskaffningsvärde efter avdrag för eventuella nedskrivningar. I anskaffningsvärdet ingår köpeskillingen som erlagts för aktierna samt förvärvskostnader. Eventuella kapitaltillskott och koncernbidrag läggs till anskaffningsvärdet när de lämnas. Utdelning från dotterföretag redovisas som intäkt.

Andelar i intressebolag

Redovisas till upplupet anskaffningsvärde.

Obeskattade reserver

Obeskattade reserver redovisas med bruttobelopp i balansräkningen, inklusive den uppskjutna skatteskuld som är hänförlig till reserverna.

Likvida medel

Moderföretaget har medel på cashpoolkonto hos intresseföretaget Kooperativa Förbundet. Dessa klassificeras som kortfristig fordran hos intresseföretag i koncernens och moderföretagets balansräkning och som likvida medel i kassaflödesanalysen.

Byte av redovisningsprincip

Finansiella instrument

Moderföretaget och koncernen har bytt redovisningsprincip avseende finansiella instrument.

Finansiella instrument värderas från och med 2023 utifrån anskaffningsvärdet enligt kapitel 11 i K3-regelverket. I årsredovisningen för räkenskapsåret 2022 redovisades finansiella instrument enligt kapitel 12 i K3-regelverket, redovisning till verkligt värde (Finansiella instrument värderade enligt Årsredovisningslagen 4 kap 14a-e§). Styrelsen anser att då koncernens verksamhet förändrades under 2022 vid förvärvet av Coop Butiker och Stormarknader AB att redovisning enligt kapitel 11 ger en mer rättvisande bild av koncernens resultat och finansiella ställning. Vidare anser styrelsen att ett byte till redovisning enligt kapitel 11 innebär att Konsumentföreningens redovisning på ett bättre sätt harmoniserar mot andra företag och föreningar inom intressesfären, vilket förenklar för jämförbarhet och samarbeten inom Kooperationen.

Jämförelsetalen för 2022 har i och med bytet räknats om. I not 2 redovisas vilka poster i resultaträkningarna respektive balansräkningarna för 2022 som påverkats av omräkningen.

Kassaflödesanalyserna för 2022 har justerats med hänsyn till ändringarna i resultat- och balansräkningarna och i Flerårsöversikten har uppgifterna för år 2022 räknats om.

Intäktsredovisning

Intäkter har tagits upp till verkligt värde av vad som erhållits eller kommer att erhållas och redovisas i den omfattning det är sannolikt att de ekonomiska fördelarna kommer att tillgodogöras bolaget och intäkterna kan beräknas på ett tillförlitligt sätt.

Dotterföretagens försäljning utgörs i huvudsak av detaljhandel, vilket avser försäljning med kontant betalning. Vid försäljning av varor redovisas normalt inkomsten som intäkt när de väsentliga förmåner och risker som är förknippade med ägandet av varan har överförts från företaget till köparen i samband med leverans.

I posten övriga intäkter redovisas intäkter från sekundära aktiviteter inom ordinarie verksamhet. Intäkterna avser försäljning av tjänster till konsumentföreningar, provisionsintäkter för bl a spel samt eventuell vinst vid försäljning av anläggningstillgångar.

Ersättning i form av ränta eller utdelning redovisas som intäkt när det är sannolikt att företaget kommer att få de ekonomiska fördelar som är förknippade med transaktionen och när inkomsten kan beräknas på ett tillförlitligt sätt.

Koncernredovisning

Konsolideringsmetod

Koncernredovisningen har upprättats enligt förvärvsmetoden. Detta innebär att förvärvade verksamheters identifierbara tillgångar och skulder redovisas till marknadsvärde enligt upprättad förvärvsanalys. Överstiger verksamhetens anskaffningsvärde det beräknade marknadsvärdet av de förväntade nettotillgångarna enligt förvärvsanalysen, redovisas skillnaden som goodwill.

Dotterföretag

Koncernredovisningen omfattar, förutom moderföretaget, samtliga företag i vilka moderföretaget direkt eller indirekt har mer än 50 % av röstetalet eller på annat sätt innehar det bestämmande inflytandet och därmed har en rätt att utforma företagets finansiella och operativa strategier i syfte att erhålla ekonomiska fördelar.

Ett dotterföretags intäkter och kostnader tas in i koncernredovisningen från och med tidpunkten för förvärvet till och med den tidpunkt då moderföretaget inte längre har ett bestämmande inflytande över dotterföretaget.

Intresseföretag och Gemensamt styrt företag

Som intresseföretag räknas sådana företag där företaget har ett betydande men inte bestämmande inflytande. Ett betydande inflytande anses normalt föreligga när företaget äger minst 20 % men inte mer än 50 % av rösterna i ett annat företag.

Redovisning av intresseföretag

Innehav i intresseföretag redovisas i koncernredovisningen enligt kapitalandelsmetoden. Det innebär att en förvärvsanalys upprättas och eventuella över- eller undervärden identifieras. Det koncernmässiga värdet på andelen påverkas under innehavstiden genom avskrivningar på övervärden eller återföring av undervärden. Andelsvärdet påverkas även av resultatandelen i intresseföretaget under innehavstiden, justerat för internvinster och övriga koncernmässiga justeringar. Erhållna utdelningar reducerar det koncernmässiga värdet.

Andel i intresseföretagets resultat efter skatt redovisas på egen rad och påverkar koncernens rörelseresultat.

Transaktioner mellan koncernföretag

Koncerninterna fordringar och skulder samt transaktioner mellan koncernföretag liksom orealiserade vinster elimineras i sin helhet. Orealiserade förluster elimineras också såvida inte transaktionen motsvarar ett nedskrivningsbehov.

Förändring av internvinst under räkenskapsåret har eliminerats i koncernresultaträkningen.

Goodwill

Koncernmässig goodwill uppkommer när anskaffningsvärdet vid förvärv av andelar i dotterföretag överstiger det i förvärvsanalysen fastställda värdet på det förvärvade företagets identifierbara nettotillgångar. Goodwill redovisas till anskaffningsvärde med avdrag för ackumulerade avskrivningar och eventuell nedskrivning. När skillnaden i stället är negativ uppkommer en negativ goodwill, som löses upp baserat på orsaken till dess uppkomst.

Redovisningsprinciper för enskilda balansposter

Anläggningstillgångar

Immateriella och materiella anläggningstillgångar redovisas till anskaffningsvärde minskat med ackumulerade avskrivningar enligt plan och eventuella nedskrivningar.

Immateriella anläggningstillgångar

Licenser, varumärken och goodwill

Utgifter för förvärvade licenser balanseras och redovisas till anskaffningsvärde minus ackumulerade avskrivningar och nedskrivningar. Utgifter för internt genererad goodwill och varumärken redovisas i resultaträkningen som kostnad då de uppkommer.

Balanserade utgifter för utvecklingsarbeten

Utgifter för utvecklingsarbeten redovisas enligt K3 18:12. Utgifter för utvecklingsarbeten balanseras när tillgången är identifierbar, kontroll innehas över tillgången och att den förväntas ge framtida ekonomiska fördelar. I bolaget redovisas utgifter för utvecklingsarbeten som immateriell tillgång, utöver de Allmänna villkoren ovan, endast under förutsättning att det är tekniskt och finansiellt möjligt att färdigställa tillgången, avsikten är och förutsättning finns att tillgången kan användas i verksamheten eller säljas samt kan beräknas på ett tillförlitligt sätt. I bolagets balansräkning är utvecklingskostnaderna upptagna till anskaffningsvärdet minus ackumulerade avskrivningar och nedskrivningar.

Tillkommande utgifter

Tillkommande utgifter för en immateriell tillgång läggs till anskaffningsvärdet endast om de ökar de framtida ekonomiska fördelarna som överstiger den ursprungliga bedömningen och utgifterna kan beräknas på ett tillförlitligt sätt. Alla andra utgifter kostnadsförs när de uppkommer.

Avskrivningar

Avskrivningar enligt plan baseras på ursprungliga anskaffningsvärden minskat med restvärde. Avskrivningarna sker linjärt över tillgångens nyttjandeperiod och redovisas som kostnad i resultaträkningen.

Förvärvade immateriella tillgångar	5 år
Balanserade utgifter för utvecklingsarbeten	5 år
Licenser	5 år
Hysesrätter och liknande rättigheter	7 - 10 år
Goodwill	5 - 10 år

Avskrivningsperiod för goodwill är beräknad utifrån den period som posten bedöms generera ekonomiska fördelar. Vid förvärv av strategisk karaktär, till exempel för att få tillgång till nya marknader, tillämpas för goodwill en avskrivningstid på upp till 10 år.

Materiella anläggningstillgångar

Materiella anläggningstillgångar redovisas som tillgång i balansräkningen när det på basis av tillgänglig information, är sannolikt att den framtida ekonomiska nyttan som är förknippad med innehavet, tillfaller företaget och att anskaffningsvärdet för tillgången kan beräknas på ett tillförlitligt sätt.

Tillkommande utgifter

Tillkommande utgifter läggs till anskaffningsvärdet till den del tillgångens prestanda förbättras i förhållande till den nivå som gällde då den ursprungligen anskaffades. Alla andra tillkommande utgifter redovisas som kostnader i den period de uppkommer.

Avskrivningsprinciper för materiella anläggningstillgångar

Avskrivningar enligt plan baseras på ursprungliga anskaffningsvärden minskat med beräknat restvärde. Avskrivning sker linjärt över tillgångens beräknade nyttjandeperiod.

Nedskrivningar

De redovisade värdena för bolagets tillgångar testas vid indikation på nedskrivningsbehov vid varje balansdag. Vid indikation beräknas tillgångens återvinningsvärde som det högsta av nyttjandevärdet och nettoförsäljningsvärdet. Nedskrivning görs om återvinningsvärdet understiger det redovisade värdet. Vid beräkning av nyttjandevärdet diskonteras framtida kassaflöden till en räntesats före skatt som är tänkt att beakta marknadens bedömning av riskfri ränta och risk förknippad med den specifika tillgången. En tillgång som är beroende av andra tillgångar anses inte generera några oberoende kassaflöden. En sådan tillgång hänförs i stället till den minsta kassagenererande enhet där de oberoende kassaflödena kan fastställas.

En nedskrivning reverseras om det har skett en förändring av beräkningarna som användes för att bestämma återvinningsvärdet. En reversering görs endast i den utsträckning som tillgångens bokförda värde inte överstiger det bokförda värdet som skulle ha redovisats, med avdrag för avskrivning, om ingen nedskrivning skulle gjorts. Bedömning av nedskrivningsbehov av uppskjuten skattefordran görs utifrån en prognos över framtida resultat.

Förvaltningsfastigheter

Förvaltningsfastigheter har vid första redovisningstillfället redovisats till anskaffningsvärde. Avskrivning sker över respektive tillgångs eller i förekommande fall varje komponents nyttjandeperiod.

Markanläggningar	20 år
Nedlagda kostnader på annans fastighet	20 år
Maskiner och andra tekniska anläggningar	5 - 10 år
Inventarier, verktyg och installationer	3 - 10 år

Komponentindelning

Materiella anläggningstillgångar har delats upp på komponenter när komponenterna är betydande och när komponenterna har väsentligt olika nyttjandeperioder. När en komponent i en anläggningstillgång byts ut, uttrangeras eventuell kvarvarande del av den gamla komponenten och den nya komponentens anskaffningsvärde aktiveras. Utgifter för löpande reparationer och underhåll redovisas som kostnader.

Finansiella instrument

Finansiella instrument redovisas enligt kapitel 11 i K3-regelverket, redovisning till anskaffningsvärde. Nedanstående redovisningsprinciper tillämpas konsekvent av både koncernen och moderföretaget.

Finansiella instrument värderas utifrån anskaffningsvärdet. Instrumentet redovisas i balansräkningen när bolaget blir part i instrumentets avtalsmässiga villkor. Finansiella tillgångar tas bort från balansräkningen när rätten att erhålla kassaflöden från instrumentet har löpt ut eller överförs och bolaget har överfört i stort sett alla risker och förmåner som är förknippade med äganderätten. Finansiella skulder tas bort från balansräkningen när förpliktelserna har reglerats eller på annat sätt upphört.

Andra långfristiga värdepappersinnehav

Placeringar i värdepapper som är anskaffade med avsikt att innehas långsiktigt har redovisats till sina anskaffningsvärden. Varje balansdag görs bedömning om eventuellt nedskrivningsbehov.

Kortfristiga placeringar

Värdepapper som är anskaffade med avsikt att innehas kortsiktigt redovisas inledningsvis till anskaffningsvärde och i efterföljande värderingar i enlighet med lägsta värdets princip till det lägsta av anskaffningsvärde och marknadsvärde.

Kundfordringar och övriga fordringar

Kundfordringar och övriga fordringar redovisas som omsättningstillgångar till det belopp som förväntas bli inbetalt efter avdrag för individuellt bedömda osäkra fordringar.

Låneskulder och leverantörsskulder

Låneskulder och leverantörsskulder redovisas initialt till upplupet anskaffningsvärde efter avdrag för transaktionskostnader. Skiljer sig det redovisade beloppet från det belopp som ska återbetalas vid förfallotidpunkten periodiseras mellanskillnaden som räntekostnad över lånets löptid med hjälp av instrumentets effektivränta. Härigenom överensstämmer vid förfallotidpunkten det redovisade beloppet och det belopp som ska återbetalas.

Kvittning av finansiell fordran och finansiell skuld

En finansiell tillgång och en finansiell skuld kvittas och redovisas med ett nettobelopp i balansräkningen endast då legal kvittningsrätt föreligger samt då en reglering med ett nettobelopp avses ske eller då en samtida avyttring av tillgången och reglering av skulden avses ske.

Nedskrivningsprövning av finansiella anläggningstillgångar

Vid varje balansdag bedöms om det finns indikationer på nedskrivningsbehov av någon av de finansiella anläggningstillgångarna. Nedskrivning sker om värdenedgången bedöms vara bestående och prövas individuellt.

Kundlojalitetsprogram

Konsumentföreningen har ett kundlojalitetsprogram, benämnt Medlemsprogrammet i vilket kunderna tilldelas poäng för genomförda köp, vilka kan lösas in mot varor eller rabatter vid framtida köp hos Coop eller partners. Bonuspoängen redovisas som en separat identifierbar komponent av den försäljningstransaktion vid vilken de tilldelas. Det sker genom att det verkliga värdet av den ersättning som erhålls, fördelas mellan bonuspoängen och övriga komponenter i försäljningen. Det verkliga värdet av bonuspoängen redovisas initialt som avsättning i takt med att intjäning sker, varvid hänsyn tas till hur många poäng som förväntas bli inlösta totalt, hos Coop eller partners. Ny bedömning av hur många poäng som förväntas bli inlösta görs vid varje bokslutstillfälle och de poäng som inte förväntas utnyttjas intäktsförs (K3 23:7).

Leasingavtal

K3s allmänna råd 20:13 om redovisning av leasingavtal tillämpas. Moderföretaget och koncernen redovisar samtliga leasingavtal, såväl finansiella som operationella, som operationella leasingavtal. Operationella leasingavtal redovisas som en kostnad linjärt över leasingperioden.

Varulager

Varulagret har värderats med tillämpning av först-in först-ut principen, till det lägsta av dess anskaffningsvärde och dess nettoförsäljningsvärde på balansdagen. Med nettoförsäljningsvärde avses varornas beräknade försäljningspris minskat med försäljningskostnader. Den valda värderingsmetoden innebär att inkurans i varulagret har beaktats.

Inkomstskatter

Aktuella skatter värderas utifrån de skattesatser och skatteregler som gäller på balansdagen. Uppskjutna skatter värderas utifrån de skattesatser och skatteregler som är beslutade före balansdagen.

Uppskjuten skatteskuld avseende temporära skillnader som hänför sig till investeringar i dotterföretag, intresseföretag och joint ventures redovisas inte i koncernredovisningen då moderföretaget i samtliga fall kan styra tidpunkten för återföring av de temporära skillnaderna och det inte bedöms sannolikt att en återföring sker inom överskådlig framtid.

Uppskjuten skattefordran avseende underskottsavdrag eller andra framtida skattemässiga avdrag redovisas i den utsträckning det är sannolikt att avdraget kan avräknas mot överskott vid framtida beskattning.

Fordringar och skulder nettoredovisas endast när det finns en legal rätt till kvittning.

Aktuell skatt, liksom förändring i uppskjuten skatt, redovisas i resultaträkningen om inte skatten är hänförlig till en händelse eller transaktion som redovisas direkt i eget kapital. I sådana fall redovisas även skatteeffekten i eget kapital.

Avsättningar

Som avsättning har redovisats förpliktelser gentemot tredje man som är hänförliga till räkenskapsåret eller tidigare räkenskapsår och som på balansdagen antingen är säkra eller sannolika till sin förekomst men oviss till belopp eller till den tidpunkt då de ska infrias.

En avsättning redovisas i enlighet med K3 21:4, ansvarsförbindelser och eventualtillgångar. Det innebär att en avsättning redovisas i balansräkningen när företaget har ett formellt eller informellt åtagande som en följd av en inträffad händelse och det är troligt att ett flöde av resurser krävs för att reglera åtagandet och en tillförlitlig uppskattning av beloppet kan göras. Avsättningar för omstrukturering görs när en detaljerad formell plan för åtgärden finns och en välgrundad förväntan har skapats hos dem som berörs.

Ersättningar till anställda

Pensioner

Koncernens och moderföretagets planer för ersättningar efter avslutad anställning har klassificerats som förmånsbestämda enligt reglerna i BFNAR 2012:1 28 kapitlet. Koncernen och moderföretaget tillämpar förenklingsreglerna enligt BFNAR 2012:1 28.14 b) vid redovisning av pensionerna. Detta innebär att pensionsplaner där premie till försäkringsföretag betalas, redovisas som avgiftsbestämda planer. Pensionspremier som belöper på perioder till och med balansdagen kostnadsförs, i förekommande fall redovisas skuld eller fordran om preliminärt betalade premier under räkenskapsåret avviker från detta. För de förmånsbaserade planerna avseende pensioner och sjukvårdsförmåner beräknas en avsättning och årlig kostnad utifrån nuvärdet av den intjänande framtida förmånen. Förmånsbaserade pensionsplaner är tryggade genom Konsumentkooperationens Pensionsstiftelse. Stiftelsens förmögenhet överstiger förpliktelserna, varför ingen avsättning redovisas i föreningens räkenskaper.

Koncernbidrag

Erhållna och lämnade koncernbidrag redovisas som bokslutsdispositioner.

Kassaflödesanalys

Kassaflödesanalysen upprättas enligt indirekt metod. Det redovisade kassaflödet omfattar endast transaktioner som medfört in- eller utbetalningar.

Som likvida medel klassificerar företaget, förutom kassamedel, disponibla tillgodohavanden hos banker och andra kreditinstitut, tillgodohavande i en cash-pool gemensam med Kooperativa Förbundet, samt kortfristiga likvida placeringar som är noterade på en marknadsplats och har en kortare löptid än tre månader från anskaffningstidpunkten. Förändringar i spärrade medel redovisas i investeringsverksamheten.

Nyckeltalsdefinitioner

Soliditet (%)

Justerat eget kapital (eget kapital och obeskattade reserver med avdrag för uppskjuten skatt) i procent av balansomslutning.

Avkastning på eget kap. (%)

Resultat efter finansiella poster i procent av justerat eget kapital (eget kapital och obeskattade reserver med avdrag för uppskjuten skatt).

Vinstmarginal (%)

Årets resultat i procent av nettoomsättningen

Uppskattningar och bedömningar

Följande uppskattningar och bedömningar för redovisningsändamål är de som bedöms vara de viktigaste för en förståelse av de finansiella rapporterna med hänsyn till graden av betydande bedömningar och osäkerhet.

Nedskrivningsprövningar av materiella och immateriella anläggningstillgångar

Materiella och immateriella anläggningstillgångar upptas till anskaffningsvärde minskat med ackumulerade avskrivningar och eventuella nedskrivningar. Redovisat värde prövas vid ändrade förutsättningar. Om en sådan prövning visar ett för högt upptaget värde fastställs tillgångens återvinningsvärde, vilket är det högsta av nettoförsäljningsvärdet och nyttjandevärdet. Nyttjandevärdet mäts som förväntat diskonterat kassaflöde från tillgången alternativt den kassagenererande enheten till vilken tillgången hör.

För andelar i dotterföretag görs motsvarande bedömning om det finns indikation på att värdet understiger redovisat värde.

Nedskrivningsprövning av uppskjuten skatt

Bolaget bedömer varje år om något nedskrivningsbehov föreligger för uppskjutna skattefordringar avseende skattemässiga underskottsavdrag. Dessutom bedöms möjligheten att aktivera nya uppskjutna skattefordringar avseende tidigare uppkomna skattemässiga underskottsavdrag, vilka hittills inte föranlett aktivering.

Uppskjuten skattefordran är endast upptagen i de fall det är troligt att framtida skattemässiga överskott kommer att finnas tillgängliga inom överskådlig tid för utnyttjande.

Nedskrivning av varulager

I bokslutet görs nedskrivning av färdigställda produkter av säsongskaraktär med mindre än 1% av det totala lagervärdet. Nedskrivningen motiveras av att vissa sortiment är modeberoende och kan behövas kasseras eller skrivas ned under inköpsvärde. Nedskrivning baserar sig på bedömningar från bolagets större butiker som i sin tur står för merparten av säsongssortimentet.

Kundlojalitetsprogrammet

Koncernens kundlojalitetsprogram, benämnt Medlemsprogrammet, ger kunder möjlighet att samla poäng i samband med inköp hos Coop eller partners. Redovisningsmässigt fördelas värdet av ersättningen som erhålls vid försäljningstillfället, mellan poäng och övriga komponenter i försäljningen. Verkligt värde av intjänade poäng redovisas initialt som avsättning, varvid hänsyn tas till förväntad inlösengrad. Ny bedömning av inlösengrad och kundpreferens, vad gäller inlösenrätt, görs vid varje bokslutstillfälle.

Not 2 Nettoomsättningens fördelning Koncernen

	2023	2022
Food	13 654 334	12 941 434
Nonfood	355 468	446 032
Hysesintäkter	23 792	39 943
Övrig omsättning	7 464	3 017
	14 041 058	13 430 427

Moderföretaget

	2023	2022
Hysesintäkter	7 791	7 232
Övrig omsättning	144	115
	7 935	7 348

Not 3 Övriga rörelseintäkter Koncernen

	2023	2022
Rörelseintäkter	0	1 843
Provisionsintäkter	51 244	43 745
Vidarefakturerade kostnader	81 772	0
Återbäring överskott försäkring	0	141 147
Övrigt	113 231	90 791
Ersättning Returpack	27 307	27 021
Elstöd	22 431	0
	295 985	304 547

Moderföretaget

	2023	2022
Återbäring överskott försäkring	0	22 753
Övrigt	2 106	2 752
	2 106	25 505

Not 4 Arvode till revisorer Koncernen

Med revisionsuppdrag avses granskning av årsredovisningen och bokföringen samt styrelsens förvaltning, övriga arbetsuppgifter som det ankommer på bolagets revisor att utföra samt rådgivning eller annat biträde som föranleds av iakttagelser vid sådan granskning eller genomförandet av sådana övriga arbetsuppgifter.

	2023	2022
PricewaterhouseCoopers AB		
Revisionsuppdrag	-2 713	-2 480
Revisionsverksamhet utöver revisionsuppdraget	0	-3 258
	-2 713	-5 738

Moderföretaget

	2023	2022
PricewaterhouseCoopers AB		
Revisionsuppdrag	-470	-392
	-470	-392

Not 5 Operationella Leasingavtal Koncernen

	2023	2022
Avtalade framtida leasingintäkter		
Inom ett år	9 148	11 353
Mellan ett och fem år	32 247	38 443
Senare än fem år	27 114	26 981
	68 509	76 777
Avtalade framtida minimileasingavgifter		
Inom ett år	-758 053	-749 716
Mellan ett och fem år	-2 026 796	-2 007 460
Senare än fem år	-868 918	-974 629
	-3 653 767	-3 731 805

Moderföretaget

Av redovisade hyresintäkter ingår variabla hyresintäkter med 5 562 Tkr (6 175 Tkr.)

	2023	2022
Avtalade framtida leasingintäkter		
Inom ett år	9 148	11 353
Mellan ett och fem år	32 247	38 443
Senare än fem år	27 114	26 981
	68 509	76 777
Avtalade framtida minimileasingavgifter		
Inom ett år	-7 132	-6 732
Mellan ett och fem år	-13 869	-17 905
	-21 001	-24 637

Räkenskapsårets kostnadsförda leasingavgifter: 6 771 tkr (6 178 tkr)

Not 6 Anställda och personalkostnader
Koncernen

	2023	2022
Medelantalet anställda		
Kvinnor	1 444	1 203
Män	1 027	863
	2 471	2 066
Löner och andra ersättningar		
Styrelse och verkställande direktör	-9 424	-9 078
Övriga anställda	-1 118 584	-1 012 767
	-1 128 008	-1 021 845
Sociala kostnader		
Pensionskostnader för styrelse och verkställande direktör	-1 073	-1 483
Pensionskostnader för övriga anställda	-75 815	-81 640
Övriga sociala avgifter enligt lag och avtal	-405 792	-307 164
	-482 680	-390 287
Totala löner, ersättningar, sociala kostnader och pensionskostnader	-1 610 688	-1 412 132
Könsfördelning bland ledande befattningshavare		
Andel kvinnor i styrelsen	50 %	47 %
Andel kvinnor bland övriga ledande befattningshavare	21 %	40 %
Moderföretaget		
	2023	2022
Medelantalet anställda		
Kvinnor	7	7
Män	11	11
	18	18
Löner och andra ersättningar		
Styrelse och verkställande direktör	-4 933	-4 757
Övriga anställda	-18 440	-17 513
	-23 373	-22 270
Sociala kostnader		
Övriga sociala avgifter enligt lag och avtal	-6 798	-6 433
	-6 798	-6 433
Totala löner, ersättningar, sociala kostnader och pensionskostnader	-30 171	-28 703
Könsfördelning bland ledande befattningshavare		
Andel kvinnor i styrelsen	45 %	45 %
Andel kvinnor bland övriga ledande befattningshavare	40 %	40 %

Löner och ersättningar

Styrelsens arvode och ersättningar bestäms på den årliga föreningsstämman. Till styrelsens ordförande utgår ett årligt arvode om 185 750 kr, till vice ordförande 130 025 kr och till övriga styrelseledamöter utgår 92 875 kr. Styrelsen har dessutom erhållit ersättning för genomförda sammanträden och förlorad arbetsförtjänst.

Till vd har lön utbetalats med brutto 3 715 tkr (3 576 tkr). Vd har ingen avtalad bonus eller annan resultatbaserad rörlig lön. Vid uppsägning från föreningens sida har vd tolv månaders uppsägningstid och rätt till avgångsvederlag uppgående till tolv månader.

I KfS stiftelsefack i Konsumentkooperationens pensionsstiftelse finns ett icke obetydligt överskott och gottgörelse från pensionsstiftelsen gör att inga pensionskostnader har belastat årets resultat. KfS har erhållit gottgörelse med 7,7 mkr (5,9 mkr) under 2023.

Dotterföretaget CBS tryggar sina pensionsutfästelser genom Konsumentkooperationens pensionsstiftelse. Nuvärdet av de förpliktelser som omfattas av stiftelsen uppgår per balansdagen till 1 843 150 tkr (1 729 955 tkr). Tillgodohavanden i stiftelsen 31/12 2023 överstiger pensionskulden med 1 101 tkr (949 tkr).

Under året har tillgångarna i stiftelsen påverkats negativt av börsnedgången och kapitalet uppgår per årsskiftet till nästan 100% av skulden. Mot bakgrund av detta har bolaget gjort en avsättning om 12% i balansräkningen plus tillhörande särskild löneskatt om totalt 275 mkr (258 mkr) för att hantera kraven från kollektivavtalsparterna om en garantibuffert om 12%. Årets förändring om 17 mkr redovisas som en finansiell post i resultaträkningen.

Not 7 Av- och nedskrivningar av materiella och immateriella anläggningstillgångar Koncernen

	2023	2022
Byggnader och mark	-1 677	-1 677
Inventarier, verktyg och installationer	-206 888	-234 167
Hysesrätter och liknande rättigheter	-1 535	-959
Inkråmsgoodwill	-21 989	-16 690
Nedlagda kostnader på annans fastighet	-1 204	-412
Nedskrivning inventarier, verktyg och installationer	-68 955	-36 679
Återförd nedskrivning inventarier, verktyg och installationer	60 006	43 823
Avskrivning goodwill	-305 458	-305 458
	-547 700	-552 219

Moderföretaget

	2023	2022
Byggnader och mark	-1 677	-1 677
Inventarier, verktyg och installationer	-2 769	-2 803
	-4 446	-4 480

**Not 8 Resultat från andelar i intresseföretag och gemensamt styrda företag
Koncernen**

	2023	2022
Resultatandelar Atrium Ljungberg	391 426	224 412
Resultatandelar Kooperativa Förbundet	96 811	665 137
Resultatandelar Kooperativ Butiksservice	83	0
Resultat vid avyttring av andelar i Atrium Ljungberg	135 929	180 994
	624 249	1 070 543

Moderföretaget

	2023	2022
Erhållna utdelningar	177 058	180 642
Resultat vid avyttringar	206 253	266 774
	383 312	447 416

**Not 9 Resultat från övriga värdepapper och fordringar som är anläggningstillgångar
Koncernen**

	2023	2022
Nedskrivning långfristiga placeringar	-17 994	-45 999
Ränteintäkter	34 215	28 109
Räntekostnader	-703	0
	15 518	-17 890

Moderföretaget

	2023	2022
Nedskrivning långfristiga placeringar	-17 994	-45 999
Ränteintäkter	34 215	28 109
Räntekostnader	-703	0
	15 518	-17 890

**Not 10 Justerade jämförelsetal pga byte av redovisningsprinciper
Koncernen**

	2022		2022
	Fastställd ÅR	Ändring	Omräknade belopp
Justeringar i resultaträkningen			
Resultat från övriga värdepapper och fordringar som är anläggningstillgångar	120 557	-138 447	-17 890
Övriga ränteintäkter och liknande resultatposter	-332 691	422 925	90 234
Skatt på årets resultat	54 544	-58 602	-4 058
Årets resultat	421 597	-59 353	362 244
	2022		2022
	Fastställd ÅR	Ändring	Omräknade belopp
Justeringar i balansräkningen			
Andra långfristiga värdepappersinnehav	784 307	-275 984	508 323
Övriga kortfristiga placeringar	2 922 289	-103 522	2 818 767
Balanserad vinst eller förlust	10 771 913	-556 360	10 215 553
Årets resultat	421 597	-59 353	362 244
Uppskjuten skatteskuld/fordran	20 757	85 742	106 499

Moderföretaget

	2022		2022
	Fastställd ÅR	Ändring	Omräknade belopp
Justeringar i resultaträkningen			
Resultat från övriga värdepapper och fordringar som är anläggningstillgångar	74 555	-92 445	-17 890
Övriga ränteintäkter och liknande resultatposter	-364 734	422 925	58 191
Skatt på årets resultat	57 113	-68 079	-10 966
Årets resultat	159 101	262 401	421 502
	2022		2022
	Fastställd ÅR	Ändring	Omräknade belopp
Justeringar i balansräkningen			
Andra långfristiga värdepappersinnehav	775 024	-266 701	508 323
Övriga kortfristiga placeringar	2 922 289	-103 522	2 818 767
Balanserad vinst eller förlust	7 493 288	-556 359	6 936 929
Årets resultat	159 101	262 401	421 502
Uppskjuten skatteskuld	1 850	-86	1 936

Not 11 Övriga ränteintäkter och liknande resultatposter Koncernen

	2023	2022
Utdelningar	15 239	43 857
Övriga ränteintäkter	30 598	16 372
Finansiell andel av tryggande i pensionsstiftelse	0	22 466
Realisationsresultat vid försäljningar	71 843	0
Ränteintäkter koncernföretag	0	85
Återköpt kapitalförsäkring	0	7 454
	117 680	90 234

Moderföretaget

	2023	2022
Utdelningar	15 239	15 356
Övriga ränteintäkter	22 620	14 334
Realisationsresultat vid försäljningar	71 844	28 501
	109 703	58 191

Not 12 Räntekostnader och liknande resultatposter Koncernen

	2023	2022
Övriga räntekostnader	-10 304	-9 717
Garantibuffert för tryggande i pensionsstiftelse	-16 902	-257 604
Finansiell andel av tryggande i pensionsstiftelse	-128 337	0
Finansiella kostnader övrigt	-1 803	-1 855
Räntekostnader till koncernbolag	0	-234
Nedskrivning kapitalförsäkring	-37	0
	-157 383	-269 410

Moderföretaget

	2023	2022
Övriga räntekostnader	-10 813	-9 469
	-10 813	-9 469

Not 13 Räntor och utdelningar Koncernen

	2023	2022
Erhållen ränta	32 304	17 684
Erlagd ränta	-10 180	-14 352
	22 124	3 332

Moderföretaget

	2023-12-31	2022-12-31
Erhållen ränta	22 530	14 331
Erhållen utdelning	177 058	180 642
Erlagd ränta	-10 110	-12 796
	189 478	182 177

Not 14 Aktuell och uppskjuten skatt Koncernen

	2023	2022
Skatt på årets resultat		
Aktuell skatt	-15 654	-8 763
Justering avseende tidigare år	-9 937	-2 338
Förändring av uppskjuten skatt avseende temporära skillnader	12 497	9 399
Förändring av uppskjuten skatt avseende underskottsavdrag	0	-2 356
Totalt redovisad skatt	-13 094	-4 058

Avstämning av effektiv skatt

	2023		2022	
	Procent	Belopp	Procent	Belopp
Redovisat resultat före skatt		187 467		366 302
Skatt enligt gällande skattesats		38 618	20,60	-75 458
Ej avdragsgilla kostnader	70,12	-131 459	39,33	-144 062
Ej skattepliktiga intäkter	-30,04	56 306	-42,01	153 889
Skatteeffekt av temporära skillnader fastigheter	0,03	-56	0,02	-56
Skatteeffekt av övriga ej bokförda kostnader	-0,30	570	-0,05	182
Skatteeffekt av utnyttjande av tidigare års underskottsavdrag			0,05	-166
Underskottsavdrag vars skattevärde ej längre redovisas som tillgång	47,81	-89 621	4,53	-16 599
Effekt av resultatposter avseende näringsbetingade andelar som ej är skattepliktiga/avdragsgilla	-66,62	124 893	-22,57	82 692
Skattepliktiga bortskrivningar av medlemskap avseende dödsbon			0,00	12
Skattepliktig schablonintäkt på fonder	1,28	-2 408	0,74	-2 710
Skattereduktion investering inventarier			-0,15	555
Skatt pga ändrad taxering	5,30	-9 937	0,64	-2 338
Redovisad effektiv skatt	6,98	-13 094	1,11	-4 058

Moderföretaget

	2023	2022
Skatt på årets resultat		
Aktuell skatt	-15 340	-8 763
Skatt pga ändrad taxering av tidigare år	-9 937	-2 338
Uppskjuten skatt avseende temporära skillnader i värden på materiella tillgångar	86	135
Totalt redovisad skatt	-25 191	-10 966

Avstämning av effektiv skatt

	2023		2022
	Procent	Belopp	Procent
			Belopp
Redovisat resultat före skatt		225 706	432 468
Skatt enligt gällande skattesats	20,60	-46 495	-89 088
Ej avdragsgilla kostnader	0,06	-128	-90
Ej skattepliktiga intäkter	-0,01	19	1
Effekt av resultatposter avseende näringsbetingade andelar som ej är skattepliktiga/avdragsgilla	-15,09	34 055	82 692
Skattepliktiga bortskrivningar avseende dödsbon	0,13	-297	12
Skattepliktig schablonintäkt på fonder	1,07	-2 408	-2 710
Skatt pga ändrad taxering	4,40	-9 937	-2 338
Skattereduktion investering inventarier			555
Redovisad effektiv skatt	11,16	-25 191	-10 966

**Not 15 Hyresrätter och liknande rättigheter
Koncernen**

	2023-12-31	2022-12-31
Ingående anskaffningsvärden	61 113	0
Inköp	0	46 377
Försäljningar/utrangeringar	0	-688
Genom förvärv av dotterföretag	0	15 424
Utgående ackumulerade anskaffningsvärden	61 113	61 113
Ingående avskrivningar	-9 017	-8 381
Försäljningar/utrangeringar	0	75
Årets avskrivningar	-654	-711
Utgående ackumulerade avskrivningar	-9 671	-9 017
Utgående redovisat värde	51 442	52 096

**Not 16 Goodwill
Koncernen**

	2023-12-31	2022-12-31
Ingående anskaffningsvärden	3 590 251	0
Inköp	18 400	0
Genom förvärv av dotterföretag	0	3 590 251
Utgående ackumulerade anskaffningsvärden	3 608 651	3 590 251
Ingående avskrivningar	-709 889	0
Årets avskrivningar	-327 446	-322 148
Genom förvärv av dotterföretag	0	-387 741
Utgående ackumulerade avskrivningar	-1 037 334	-709 889
Ingående nedskrivningar	-46 835	0
Genom förvärv av dotterföretag	0	-46 835
Utgående ackumulerade nedskrivningar	-46 835	-46 835
Utgående redovisat värde	2 524 481	2 833 527

**Not 17 Förskott avseende immateriella anläggningstillgångar
Koncernen**

	2023-12-31	2022-12-31
Inköp	232	0
	232	0

Not 18 Byggnader och mark
Koncernen

	2023-12-31	2022-12-31
Ingående anskaffningsvärden	74 769	53 579
Inköp	0	205
Omklassificeringar	0	4 550
Genom förvärv av dotterföretag	0	16 435
Utgående ackumulerade anskaffningsvärden	74 769	74 769
Ingående avskrivningar	-29 277	-16 242
Årets avskrivningar enligt plan	-1 677	-1 678
Ingående avskrivningar i förvärvat dotterföretag	0	-11 357
Utgående ackumulerade avskrivningar	-30 954	-29 277
Ingående nedskrivningar	-5 078	0
Ingående nedskrivningar i förvärvat dotterföretag	0	-5 078
Utgående ackumulerade nedskrivningar	-5 078	-5 078
Utgående redovisat värde	38 737	40 414

Moderföretaget

	2023-12-31	2022-12-31
Ingående anskaffningsvärden	58 334	53 579
Inköp	0	205
Omklassificeringar	0	4 550
Utgående ackumulerade anskaffningsvärden	58 334	58 334
Ingående avskrivningar	-17 920	-16 242
Årets avskrivningar enligt plan	-1 677	-1 678
Utgående ackumulerade avskrivningar	-19 597	-17 920
Utgående redovisat värde	38 737	40 414

Förvaltningsfastighet

Moderföretaget innehar en fastighet som innehåller en konferensanläggning med tillhörande hotell som hyrs ut till extern part. Fastigheten klassificeras därför som förvaltningsfastighet. Fastighetens redovisade värde uppgår till 38 737 tkr. Enligt fastighetsvärdering (utförd 2021) uppgår verkligt värde till 115 mkr.

**Not 19 Nedlagda kostnader på annans fastighet
Koncernen**

	2023-12-31	2022-12-31
Ingående anskaffningsvärden	22 053	0
Inköp	4 476	21 505
Omklassificeringar	-548	0
Genom förvärv av dotterbolag	0	548
Utgående ackumulerade anskaffningsvärden	25 981	22 053
Ingående avskrivningar	-480	0
Omklassificeringar	122	0
Årets avskrivningar	-1 204	-412
Ingående avskrivningar i förvärvat dotterföretag	0	-68
Utgående ackumulerade avskrivningar	-1 562	-480
Utgående redovisat värde	24 419	21 573

**Not 20 Inventarier, verktyg och installationer
Koncernen**

	2023-12-31	2022-12-31
Ingående anskaffningsvärden	2 334 699	34 147
Inköp	169 525	152 642
Försäljningar/utrangeringar	-50 311	-166 134
Omklassificeringar	2 199	18 816
Genom förvärv av dotterbolag	0	2 295 228
Utgående ackumulerade anskaffningsvärden	2 456 112	2 334 699
Ingående avskrivningar	-1 643 240	-25 893
Försäljningar/utrangeringar	46 932	148 553
Årets avskrivningar	-206 887	-234 167
Ingående avskrivningar i förvärvat dotterbolag	0	-1 531 733
Utgående ackumulerade avskrivningar	-1 803 194	-1 643 240
Ingående nedskrivningar	-102 962	-115 313
Försäljningar/utrangeringar	0	5 207
Återförda nedskrivningar	60 006	43 823
Årets nedskrivningar	-68 731	-36 679
Utgående ackumulerade nedskrivningar	-111 687	-102 962
Utgående redovisat värde	541 231	588 497

Moderföretaget

	2023-12-31	2022-12-31
Ingående anskaffningsvärden	49 612	34 147
Inköp	0	1 224
Omklassificeringar	0	14 241
Utgående ackumulerade anskaffningsvärden	49 612	49 612
Ingående avskrivningar	-28 696	-25 893
Årets avskrivningar	-2 769	-2 803
Utgående ackumulerade avskrivningar	-31 464	-28 696
Utgående redovisat värde	18 148	20 916

Not 21 Pågående nyanläggningar och förskott avseende materiella anläggningstillgångar Koncernen

	2023-12-31	2022-12-31
Ingående anskaffningsvärden	4 568	18 791
Inköp	14 008	1 426
Omklassificeringar	-1 797	-23 531
Genom förvärv av dotterföretag	0	7 882
Utgående ackumulerade anskaffningsvärden	16 779	4 568
Utgående redovisat värde	16 779	4 568

Moderföretaget

	2023-12-31	2022-12-31
Ingående anskaffningsvärden	0	18 791
Inköp	1 556	0
Omklassificeringar	0	-18 791
Utgående ackumulerade anskaffningsvärden	1 556	0
Utgående redovisat värde	1 556	0

**Not 22 Andelar i intresseföretag
Koncernen**

	2023-12-31	2022-12-31
Ingående anskaffningsvärden	4 463 658	5 367 143
Årets resultatandelar	488 234	889 548
Utdelningar	-177 058	-180 642
Inköp Kooperativ Butiksservice	5 025	0
Försäljning av aktier i Atrium Ljungberg	-75 831	-92 700
Omklassificering från intresseföretag till dotterföretag	0	-1 519 691
Utgående ackumulerade anskaffningsvärden	4 704 111	4 463 658
Utgående redovisat värde	4 704 111	4 463 658

Moderföretaget

	2023-12-31	2022-12-31
Ingående anskaffningsvärden	589 761	2 116 343
Försäljning av aktier i Atrium Ljungberg	-5 510	-6 891
Omklassificering från intresseföretag till dotterföretag	0	-1 519 691
Utgående ackumulerade anskaffningsvärden	584 251	589 761
Utgående redovisat värde	584 251	589 761

**Not 23 Specifikation andelar i intresseföretag
Koncernen**

Namn	Kapitalandel	Antal andelar	Bokfört värde
Kooperativa Förbundet EF	28,46%		2 249 586
Atrium Ljungberg AB	24,29%	33 460 664	2 449 416
Kooperativ Butiksservice i Sverige AB	25,00%	25	5 108
			4 704 111

	Org.nr	Säte
Kooperativa Förbundet EF	702001-1693	Stockholm
Atrium Ljungberg AB	556175-7047	Stockholm
Kooperativ Butiksservice i Sverige AB	559405-6011	Gävle

Moderföretaget

Namn	Kapitalandel	Antal andelar	Bokfört värde
Kooperativa Förbundet EF	28,46%		422 164
Atrium Ljungberg AB	24,29%	33 460 664	162 087
			584 251

	Org.nr	Säte
Kooperativa Förbundet EF	702001-1693	Stockholm
Atrium Ljungberg AB	556175-7047	Stockholm

**Not 24 Långfristig fordran hos intresseföretag
Koncernen**

	2023-12-31	2022-12-31
Ingående anskaffningsvärden	304 714	300 000
Tillkommande fordringar	8 152	4 714
Utgående ackumulerade anskaffningsvärden	312 866	304 714
Utgående redovisat värde	312 866	304 714

Moderföretaget

	2023-12-31	2022-12-31
Ingående anskaffningsvärden	304 714	300 000
Tillkommande fordringar	8 152	4 714
Utgående ackumulerade anskaffningsvärden	312 866	304 714
Utgående redovisat värde	312 866	304 714

**Not 25 Andra långfristiga värdepappersinnehav
Koncernen**

	2023-12-31	2022-12-31
Ingående anskaffningsvärden	986 111	1 035 698
Inköp	101 959	97 205
Försäljningar	0	-146 594
Valutakursändringar	-158	-198
Utgående ackumulerade anskaffningsvärden	1 087 912	986 111
Ingående nedskrivningar	-468 505	-422 506
Årets nedskrivningar	-17 994	-45 999
Utgående ackumulerade nedskrivningar	-486 500	-468 505
Utgående redovisat värde	601 413	517 606

Moderföretaget

	2023-12-31	2022-12-31
Ingående anskaffningsvärden	976 828	1 026 415
Inköp	101 959	97 205
Försäljningar	0	-146 594
Valutakursändringar	-158	-198
Utgående ackumulerade anskaffningsvärden	1 078 629	976 828
Ingående nedskrivningar	-468 505	-422 506
Årets nedskrivningar	-17 994	-45 999
Utgående ackumulerade nedskrivningar	-486 500	-468 505
Utgående redovisat värde	592 129	508 323

Not 26 Uppskjuten skatt på temporära skillnader Koncernen

Uppskjuten skatt på temporära skillnader

2023-12-31

Temporära skillnader	Uppskjuten skatteskuld	Netto
Obeskattade reserver	-1 157	-1 157
	-1 157	-1 157

2022-12-31

Temporära skillnader	Uppskjuten skattefordran	Uppskjuten skatteskuld	Netto
Materiella anläggningstillgångar	914	-1 850	-936
Finansiella anläggningstillgångar	23 521		23 521
Skattemässiga underskottsavdrag	202 407		202 407
Koncernmässiga övervärden		-105 053	-105 053
Obeskattade reserver		-1 257	-1 257
	226 842	-108 160	118 682

Förändring av uppskjuten skatt

	Belopp vid årets ingång*	Redovisas i resultaträk.	Redovisas mot eget kapital	Belopp vid årets utgång
Materiella anläggningstillgångar	-652	-284		-936
Långfristiga värdepappersinnehav		12 881	10 640	23 521
Skattemässiga underskottsavdrag	202 407	0		202 407
Koncernmässiga övervärden	-94 099		-10 954	-105 053
Obeskattade reserver	-1 157	-100		-1 257
	106 499	12 497	-314	118 682

* Belopp vid årets ingång avser dels moderföretagets belopp enligt nedan, dels övertagna belopp genom förvärv av dotterföretag (uppskjuten skattefordran avseende materiella anläggningstillgångar, 2 595 tkr och uppskjuten skattefordran avseende skattemässiga underskottsavdrag, 204 762 tkr)

Moderföretaget

2023-12-31

Temporära skillnader	Uppskjuten skatteskuld	Netto
Materiella anläggningstillgångar	-1 850	-1 850
	-1 850	-1 850

2022-12-31

Temporära skillnader	Uppskjuten skatteskuld	Netto
Materiella anläggningstillgångar	-1 936	-1 936
	-1 936	-1 936

Förändring av uppskjuten skatt

	Belopp vid årets ingång	Redovisas i resultaträk.	Belopp vid årets utgång
Materiella anläggningstillgångar	-1 936	86	-1 850
	-1 936	86	-1 850

Not 27 Andra långfristiga fordringar Koncernen

	2023-12-31	2022-12-31
Ingående anskaffningsvärden	457 186	0
Tillkommande fordringar	9 134	528 904
Avgående fordringar	-114 179	-71 718
	352 141	457 186
Ingående nedskrivningar	-570	-570
Årets nedskrivningar	-37	0
Utgående ackumulerade nedskrivningar	-607	-570
Utgående redovisat värde	351 534	456 616

**Not 28 Förutbetalda kostnader och upplupna intäkter
Koncernen**

	2023-12-31	2022-12-31
Förutbetalda hyreskostnader	246 974	240 800
Upplupna ränteintäkter och utdelningar	59 408	36 503
Övriga interimfordringar	31 789	15 675
Bonus från leverantör	120 103	101 234
	458 275	394 212

Moderföretaget

	2023-12-31	2022-12-31
Förutbetalda hyreskostnader	1 894	1 868
Upplupna ränteintäkter och utdelningar	59 408	36 503
Övriga interimfordringar	1 915	1 315
	63 217	39 686

**Not 29 Övriga avsättningar
Koncernen**

	2023-12-31	2022-12-31
Skuld kundlojalitetsprogram - "Medlemsprogrammet"	117 700	89 109
Avsättning ej uthyrda lokaler	39 446	44 844
Övriga avsättningar	10 250	5 250
Garantibuffert pensionsskuld	274 507	257 604
	441 903	396 807

**Not 30 Långfristiga skulder
Koncernen**

	2023-12-31	2022-12-31
Medlemsinlåning		
Vid årets ingång	93 839	95 257
Bortskrivning avslutade medlemskap	-742	66
Inbetalningar/Utbetalningar	-2 086	-1 484
	91 011	93 839
Övriga skulder		
Vid årets ingång	11 849	14 334
Amorterade belopp	-2 638	-5 404
Tillkommande belopp	9 485	2 919
	18 696	11 849
Förfaller mellan 1 och 5 år efter balansdagen	11 428	4 286
Förfaller senare än 5 år efter balansdagen	2 143	0
	13 571	4 286

Moderföretagets skulder har inga fastställda amorteringstider.

Moderföretaget

	2023-12-31	2022-12-31
Medlemsinlåning		
Vid årets ingång	93 839	95 257
Bortskrivning avslutade medlemskap	-742	66
Inbetalningar/Utbetalningar	-2 086	-1 484
	91 011	93 839
Övriga skulder		
Vid årets ingång	7 563	6 977
Amorterade belopp	-2 638	-2 333
Tillkommande belopp	203	2 919
	5 128	7 564

Moderföretagets skulder har inga fastställda amorteringstider.

Not 31 Upplupna kostnader och förutbetalda intäkter Koncernen

	2023-12-31	2022-12-31
Förutbetalda hyresintäkter	2 908	4 459
Semesterlöneskuld	136 273	130 886
Sociala avgifter	108 959	91 928
Upplupen fastighetsskatt	223	445
Upplupen ränta	0	2 282
Övriga interimsskulder	22 967	39 775
Upplupen löneskuld	72 632	66 204
Pensionskostnader	7 163	5 635
Övriga personalkostnader	11 083	2 781
Lokalkostnader	105 607	29 077
Kostnader till franchisetagare	53 680	51 688
Strukturreserver	12 842	76 021
Transportkostnader	5 393	2 350
	539 730	503 531

Moderföretaget

	2023-12-31	2022-12-31
Förutbetalda hyresintäkter	1 713	59
Semesterlöneskuld	2 779	3 219
Sociala avgifter	1 498	1 602
Upplupen fastighetsskatt	223	445
Upplupen ränta	0	2 282
Övriga interimsskulder	1 498	1 514
	7 711	9 122

**Not 32 Likvida medel
Koncernen**

	2023-12-31	2022-12-31
Likvida medel		
Banktillgodohavanden	381 536	632 882
Tillgodohavanden hos cashpool Kooperativa Förbundet	132 212	122 162
	513 748	755 044

Moderföretaget

	2023-12-31	2022-12-31
Likvida medel		
Banktillgodohavanden	311 066	147 552
Tillgodohavanden hos cashpool Kooperativa Förbundet	132 212	122 162
	443 278	269 714

**Not 33 Resultat från andelar i koncernbolag
Moderföretaget**

	2023	2022
Nedskrivning aktier i Coop Butiker och Stormarknader AB	-200 000	0
	-200 000	0

**Not 34 Andelar i koncernföretag
Moderföretaget**

	2023	2022
Ingående anskaffningsvärden	4 639 777	0
Omklassificering från intresseföretag	0	1 519 691
Förvärv	0	3 120 086
Utgående ackumulerade anskaffningsvärden	4 639 777	4 639 777
Ingående nedskrivningar	0	0
Årets nedskrivningar	-200 000	0
Utgående ackumulerade nedskrivningar	-200 000	0
Utgående redovisat värde	4 439 777	4 639 777

**Not 35 Bokslutsdispositioner
Moderföretaget**

	2023	2022
Skillnad mellan bokförda avskrivningar och avskrivningar enligt plan	486	1 847
	486	1 847

Not 36 Specifikation andelar i koncernföretag

Moderföretaget

Namn	Kapital- andel	Rösträtts- andel	Bokfört värde
Coop Butiker & Stormarknader AB	100%	100%	4 439 777
Coop Sydöst AB*	73,5%	73,5%	
Coop Sverige Fastigheter AB*	100%	100%	
			4 439 777

	Org.nr	Säte
Coop Butiker & Stormarknader AB	556030-5921	Stockholm
Coop Sydöst AB*	556239-3388	Stockholm
Coop Sverige Fastigheter AB*	556435-4453	Stockholm

*Bolagen Coop Sydöst AB och Coop Sverige Fastigheter AB är dotterbolag till Coop Butiker & Stormarknader AB och har därmed inget bokfört värde i Konsumentföreningen Stockholm.

Not 37 Specifikation andra långfristiga värdepappersinnehav

Moderföretaget

Namn	Bokfört värde
Alma Property Partners I, II och III AB	398 375
Akka Egendom II AB	97 227
Trill Impact	51 765
Coala Life	500
Lunar Coffee Ltd	4 017
SEB Nordic Green Energy	17 850
Diverse övriga aktier/andelar	22 396
	592 130

Not 38 Disposition av vinst eller förlust
Moderföretaget

Förslag till vinstdisposition

Styrelsen föreslår att till förfogande stående vinstmedel:

balanserad vinst	7 350 432
årets vinst	200 515
	7 550 947

disponeras så att till reservfond avsättes	11 000
i ny räkning överföres	7 539 947
	7 550 947

Not 39 Obeskattade reserver
Moderföretaget

	2023-12-31	2022-12-31
Överavskrivningar	6 103	5 617
	6 103	5 617

Not 40 Justering för poster som inte ingår i kassaflödet
Koncernen

	2023-12-31	2022-12-31
Avskrivningar	538 749	4 480
Nedskrivningar	26 756	45 999
Realisationsresultat från andelar i intressebolag	-135 930	0
Realisationsresultat finansiella anläggningstillgångar	-84 933	-266 774
Realisationsresultat materiella anläggningstillgångar	3 379	0
Resultatandelar intressebolag	-311 178	-28 501
Övriga justeringsposter	-6 358	-15 356
Förändringar avsättningar	45 096	0
	75 581	-260 152

Moderföretaget

	2023-12-31	2022-12-31
Avskrivningar	4 446	4 480
Nedskrivningar	217 994	45 999
Realisationsresultat finansiella anläggningstillgångar	-84 933	-266 774
Resultatandelar intressebolag	0	-28 501
Övriga justeringsposter	-6 551	-15 356
Realisationsresultat avyttringar intressebolag	-206 253	0
	-75 297	-260 152

Not 41 Ställda säkerheter

Koncernen

	2023-12-31	2022-12-31
För egna avsättningar och skulder		
För eget pensionsåtagande	2 127	3 357
	2 127	3 357

Not 42 Eventualförpliktelser

Koncernen

	2023-12-31	2022-12-31
Outnyttjat åtagande hänförligt till långfristiga placeringar	187 467	155 656
	187 467	155 656

Moderföretaget

	2023-12-31	2022-12-31
Outnyttjat åtagande hänförligt till långfristiga placeringar	187 467	155 656
	187 467	155 656

Den dag som framgår av min elektroniska underskrift

Kerstin Wallentin
Ordförande

Malin Dahlberg Markstedt

Ali Farokhian

Conny Fogelström

Jens Lanvin

Jonas Nygren

Marie-Louise Zetterström

Håkan Liljeblad

Kristina Mårtensson

Lars Ericsson
Verkställande direktör

Vår revisionsberättelse har lämnats den dag som framgår av min elektroniska underskrift

PricewaterhouseCoopers AB

Camilla Samuelsson
Auktoriserad revisor

2023-01-01 – 2023-12-31

Koncernens lagstadgade hållbarhetsrapport verksamhetsåret 2023

Konsumentföreningen Stockholm (KfS) styrelse är ansvarig för denna hållbarhetsrapport. Det resultat som presenteras avser hela Coop i Sverige samt resultat från och projekt som bedrivs inom KfS-koncernen (Konsumentföreningen Stockholm 702002-1445, Coop Butiker och Stormarknader AB 556030-5921, Coop Sydöst AB 556239-3388 , Coop Sydöst AB 556239-3388 och Coop Sverige Fastigheter AB 556435-4453). Rapporteringen följer årsredovisningslagen ÅRL 6 kap 11§ och tillägget om obligatorisk hållbarhetsrapport.

Innehållsförteckning

1. Rapportens omfattning	52
2. Den kooperativa affärsmodellen – grunden för en hållbar verksamhet.....	52
3. Det samordnade hållbarhetsarbetet i Coop i Sverige.....	54
3.1 Coop i Sveriges hållbarhetsarbete.....	55
3.2 Hållbarhetsdeklarationen	56
3.3 Science Based Targets - vårt klimatarbete.....	57
3.4 Vårt sortiment.....	57
3.5 Våra förpackningar och plastanvändning	58
3.6 Matsvinn och avfall	58
3.7 Hälsa.....	59
3.8 Sammanfattning av Coop i Sveriges hållbarhetsarbete.....	59
4 Våra leverantörer	60
4.1 Revisioner.....	60
4.2 Undantagsprocessen.....	61
4.3 Lokalmat.....	61
4.4 Citrus i Marocko.....	61
5. Våra butiker, kontor och terminaler	62
6. Våra medarbetare.....	65
6.1 Visselblåsarfunktion	66
7. Vårt samhällsengagemang	67
8. Summering av hållbarhetsrapport.....	68

1. Rapportens omfattning

Den här rapporten avser Konsumentföreningen Stockholm med omnejd ekonomisk förening med dotterbolag och syftar till verksamhetsåret 2023.

CBS ingår i Coop i Sverige (CiS) vilket innebär att en stor del av hållbarhetsarbetet sker samordnat på organisationsnivå. Se mer om samordningen av Coops hållbarhetsarbete under avsnitt 3. Ytterligare beskrivning av gruppens hållbarhetsarbete finns på Coops hemsida och delvis i Coop Sveriges årsberättelse som offentliggörs i april 2024. Även årsberättelsen kommer att finnas på Coops hemsida under avsnitten om hållbarhet. CBS tar ansvar för hållbarhetsinsatser relaterade till butiksdrift, där vi strävar efter att kontinuerligt förbättra och integrera hållbarhetsarbetet i alla led.

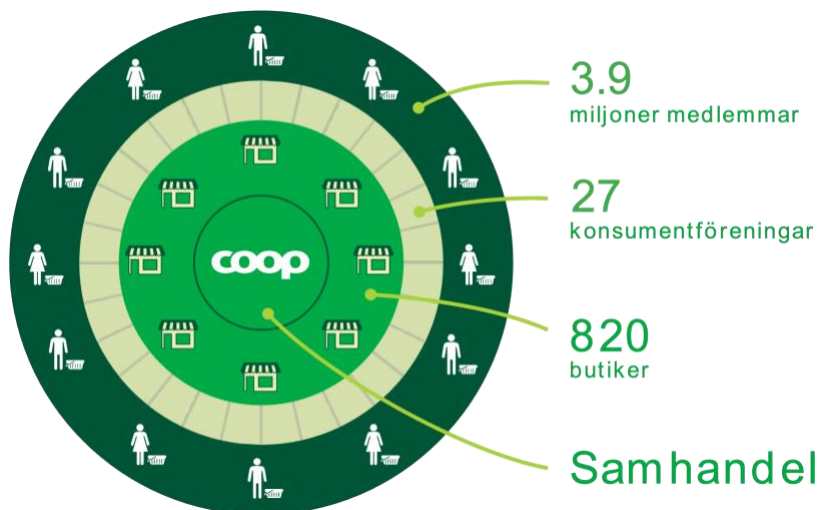
Coop består av 27 konsumentföreningar samt Coop Sverige (CSAB) och Coop Logistik AB (CLAB). Tillsammans utgör de Coop i Sverige. Dessutom finns flera aktiebolag som föreningarna äger och driver. I tabellerna nedan som avser hela Coop i Sverige visas data från de största detaljhandelsdrivande konsumentföreningarna med butiker under varumärket Coop i kedjeformaten Coop, Stora Coop och X:-tra, samt CSAB och CLAB dvs totalen för hela verksamheten om inget annat anges. Alla kedjeformat är med i redovisningen. De resultat som gäller för CBS redovisas separat och kan jämföras med det övergripande resultatet för hela Coop i Sverige där så är möjligt. Rapporten följer årsredovisningslagen och det tillägg som gäller obligatorisk hållbarhetsrapport. Rapporteringsåret 2025 kommer en övergång till Corporate Social Due Dilligence Directive (CSDDD) och Corporate Sustainable Reporting Directive (CSRD) att ske. Under 2024 sker både en rapportering enligt nuvarande lagstiftning och en kapacitetsuppbyggnad inför kommande rapportering enligt ny lagstiftning.

2. Den kooperativa affärsmodellen – grunden för en hållbar verksamhet

Redan i och med att konsumentkooperationen grundades 1899 har syftet varit att skapa medlemsnytta genom den samlade styrkan av medlemmarnas konsumtion. Idag ägs Coop av 3,9 miljoner medlemmar som genom sitt personliga engagemang och sina inköp lägger grunden för verksamheten. Allt överskott som skapas går tillbaka till medlemmen eller återinvesteras i verksamheten, vilket skapar ett cirkulärt kretslopp enligt Figur 2.

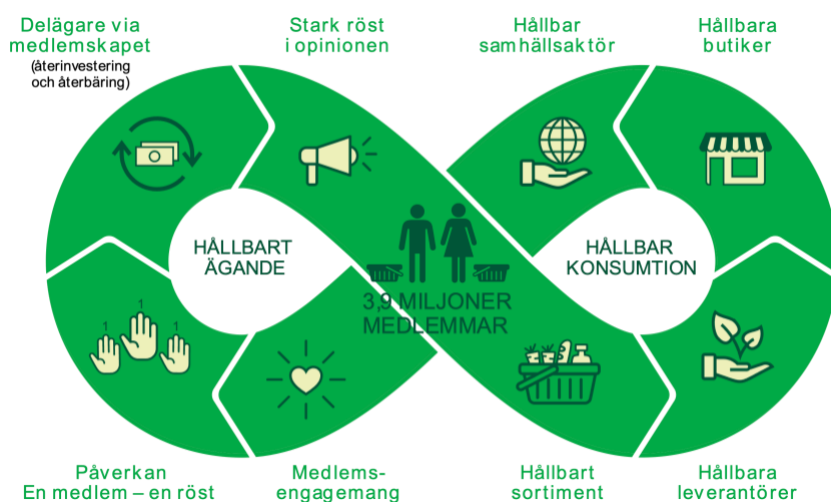
Organisationen vilar på en kooperativ värdegrund och styrs demokratiskt utifrån principen *en medlem, en röst*. Vår vision är att vara *Sveriges viktigaste konsumentkraft*, och låta den ambitionen vägleda Coops arbete framåt. Med medlemmarnas intresse i centrum agerar Coop för att bidra till en hållbar utveckling och att leva upp till syftet – att vara den goda kraften i mat-Sverige. Eftersom vi inte drivs av kortsiktiga finansiella intressen kan vi fatta beslut som lägger grunden för långsiktig hållbarhet för såväl den egna organisationen som för vår omvärld. Tack vare alla våra medlemmar kan vi dessutom vara en stark röst i samhällsdebatten och ta strid för konsumenternas bästa. Vårt medlemslöfte *Tillsammans ger vi varje medlem mer* (mer för pengarna, fler hållbara val och fler smidiga och inspirerande upplevelser) i kombination med vår kooperativa affärsmodell gör vi det möjligt för våra medlemmar att verka för en hållbar samhällsutveckling när de handlar på Coop. Hållbarhetsstrategin 2033 utgår från vårt medlemslöfte med fokus på att ge fler möjligheter för hållbara val. Läs mer om hållbarhetsstrategin 2033 under avsnitt 3 kapitel 2. Vår gemensamma organisation och ägarstruktur redovisas i figur 1 nedan. I det yttersta lagret hittas

medlemmarna, våra ägare, som genom sitt medlemskap i konsumentföreningen och den demokratiska processen sätter ramarna för vår organisation. I cirkelns kärna finns vår samhandel, där vi verkar tillsammans för att skapa stordriftsfördelar och dela på resurser, funktioner och skapa en riktning tillsammans, i linje med den kooperativa affärsmodellen. Genom vår kooperativa samhandel och vår butiksdrift skapar vi nytta för medlemmarna med de gemensamma målen hållbart ägande och hållbar konsumtion.



Figur 1 Modellen för samhandel som ger oss skalfördelar

Figur 2 illustrerar vår cirkulära kooperativa modell, med medlemmarna i centrum. Modellen visar hur vi genom vår kooperativa ägarform lägger grunden för både en hållbar ägandeform och strävar efter en så hållbar konsumtion som möjligt. Evighetssymbolen visar hur den kooperativa modellen är ett slutet kretslopp där alla resurser återinvesteras eller förs tillbaka till medlemmarna.



Figur 2 Coops kooperativa modell med medlemmen i mitten

Inom varumärket Coop drivs den 31 dec 2023 totalt 820 butiker av de 27 föreningarna. Genom partihandel som bedrivs av CSAB för hela Coop i Sverige och med stöd av samhandelsavtalet skapas stordriftsfördelar

som gör det möjligt att erbjuda våra kunder och medlemmar hållbara och prisvärda produkter. CSAB ansvarar för frågor som rör sortimentsutveckling och inköp, kommersiella erbjudanden, kampanjer, online, formatstrategi för Coops olika butiksformat, marknadskommunikation, affärsutveckling och affärsstöd. I det ingår kvalitetssäkring av processer, rutiner inklusive hållbarhetsfrågor samt stöd vid revisioner. De 27 föreningarna driver sina butiker under varumärket Coop, som i sin tur förgrenar sig i tre olika kedjeformat: Stora Coop, Coop och X:-tra. Under 2023 startades ett nytt affärsområde vid namn Kedja som kommer att stärka arbete ytterligare med samhandel och gemensamma inköp osv. Mer information om Coops organisationsstruktur går att hitta på coop.se.

3. Det samordnade hållbarhetsarbetet i Coop i Sverige

Enligt det samhandelsavtal som finns mellan parterna inom Coop i Sverige har CSAB det samordnande ansvaret för hållbarhetsfrågor. Genom det nära samarbetet mellan CSAB och föreningarna säkras effektivitetsvinster såväl som kvalitet i hållbarhetsarbetet. Avtalet dikterar att CSAB bland annat ska utarbeta och fastställa en gemensam hållbarhetsstrategi och hållbarhetspolicys för hela Coop i Sverige samt ge övriga delar av verksamheten tillgång till en gemensam struktur, uppföljning samt kompetens inom hållbar utveckling. Föreningarna åtar sig att agera i enlighet med de beslut som fattas av CSAB gällande hållbarhetsfrågor samt att implementera den gällande hållbarhetspolicyn och hållbarhetsstrategin. Beslut om inriktning, mål och strategier sker i styrelsen där föreningarna är representerade.

Enheten Hållbarhet är en del av *Strategi och Affärsutveckling*. Enheten Hållbarhet arbetar med strategisk riktning, uppföljning, lagefterlevnad, inspiration, utbildning, förvaltning och utveckling av hållbarhetsdeklarationen. Det huvudsakliga ansvarsområdet för enheten är hållbarhet och hälsa. Allt arbete sker tvärfunktionellt vilket innebär att flera föreningar, affärsområden, avdelningar, enheter och personer inom Coop i Sverige är delaktiga. Det tvärfunktionella arbetet har varit en förutsättning för att komma vidare med t ex hållbarhetsstrategin 2033. En stor del av arbetet sker också med externa intressenter.

Enheten har aktivt deltagit i arbetet med att ta fram en ny färdplan för en hållbar livsmedelskedja tillsammans med WWF som driver initiativet tillsammans med de 15 största aktörerna inom livsmedelssverige. Det så kallade Handslaget med färdplan för en hållbarlivsmedelskedja undertecknades av alla de 15 deltagarnas vd:ar. Detta visar på en stark vilja inom livsmedelsbranschen för ett riktat arbete med hållbar utveckling i en gemensam riktning.

Avsnitten nedan beskriver huvuddragen av det samlade hållbarhetsarbetet som sker inom Coop i Sverige och några av de resultat som har uppnåtts. För vidare läsning om hållbarhetsarbetet och de samlade resultaten som uppnåtts inom Coop hänvisas till Coops hemsida samt äldre versioner av års- och hållbarhetsredovisningar.

3.1 Coop i Sveriges hållbarhetsarbete

Vårt medlemslöfte är *”Tillsammans ger vi varje medlem mer”* och vår vision är att vara den goda kraften i mat-Sverige vilket sammantaget ger oss en helhetsbild som vi ska eftersträva. För att uppnå detta bedriver vi ett ambitiöst hållbarhetsarbete som styrs av vår policy och hållbarhetsstrategi. Under hela 2023 har arbetet med att utveckla, forma och slutföra innehållet och beskrivningen av Hållbarhetsstrategin 2033 fortsatt. Den 6 dec fastställde CSAB styrelse innehållet och beslutade att det är den som Coop i Sverige ska arbeta efter. Under hösten 2023 har förankring skett inom CSAB, Kooperativa förbundet ekonomisk förening (KF) och föreningarna.

3.2 Hållbarhetsstrategin 2033

Hållbarhetsstrategi 2033 bygger på att integrera hållbarhet i alla våra processer och rutiner för att säkra att hållbarhetsaspekten är omhändertagen i allt vi gör. Det innebär ett nytt tvärfunktionellt arbetssätt som är datadrivet där underlag baseras på kvittodata, hållbarhetsdeklarationen och ett egenutvecklat hälsoscore. Med stöd av enheten AI har det skapats nya möjligheter att analysera vad som idag finns i vårt sortiment samt vad som säljs till våra kunder och medlemmar utifrån de angivna hållbarhets- och hälsoaspekterna. Det innebär att vi kan följa vår försäljning av hållbara och hälsosamma produkter i realtid i butikerna samt e-handel i hela Sverige.

Genom att analysera försäljningen av alla produkter med de angivna hållbarhet och hälsoaspekterna får vi strategiska insikter för framtida beslut. Denna analys fungerar som en indikator för kommande försäljningstrender, vilket möjliggör välgrundade beslut som sträcker sig bortom historiska försäljningsdata. Hållbarhetsstrategin 2033 utgår från vårt medlemslöfte, tillsammans ger vi varje medlem mer. Man ska som medlem känna att man kan göra hållbara val, att vi hjälper medlemmen med valen och att vi är transparenta mot våra medlemmar med hur vi arbetar. Hållbarhetsstrategin 2033 beskriver hur vi ska arbeta med helheten inom hållbar utveckling dvs utifrån alla tio parametrar inom hållbarhetsdeklarationen. Socialt ansvar har särskilt lyfts ut som ett viktigt område. Även Hälsa och Cirkularitet, se figur 3 nedan, visar på vilka de fem prioriterade hållbarhetsområden är.

Det är viktigt att fortsätta att arbeta vidare med det som redan finns på plats, t ex Science Based Target målen som är antagna sedan tidigare, läs mer under avsnitt 3.3.

Det som kommer att ske härnäst är att ta fram vårt nuläge för delarna i Hållbarhetsstrategin 2033. Genom det datadrivna arbetssättet kan vi också testa oss fram till det framtida önskade läget som vi eftersträvar.

Framtida önskade läget baseras också på omvärldens målbilder t ex EUs ambition om Net-Zero till 2050. (Ett klimatneutralt EU 2025)



Figur 3 De fem prioriterade hållbarhetsområden som är grunden för hållbarhetsstrategin 2033

3.2 Hållbarhetsdeklarationen

Sedan 2019 har CSAB utvecklat hållbarhetsdeklarationen vilket är ett metodverktyg och en applikation som syftar till att redogöra ett livsmedels hållbarhetsavtryck även kallat hållbarhetsprestanda. Utvecklingsarbetet har skett tillsammans med leverantörer och standardägare samt expertis både internt och externt. Ambitionen med utvecklingen av hållbarhetsdeklarationen är delvis att styra vårt sortiment och våra inköpsprocesser i en mer hållbar riktning, dels att fungera som stöd och underlätta för medlemmen att göra mer hållbara konsumtionsval vid köptillfället. Efter lanseringen våren 2021 har vi utvecklat regelverket som redovisar metodiken bakom verktyget samt de källor som använts. Vi har bedömt att regelverket fortsatt håller en hög nivå och är i framkant samt speglar de senaste källorna och mätmetoderna som finns. Allt ska fortsatt vara transparent och öppet för vem som helst att använda. Under 2023 har fokus varit att underlätta för våra leverantörer att använda hållbarhetsdeklarationen. Det arbetet har varit tvärfunktionellt med fördjupat arbete med affärsområdet DigIT (Digital och IT). Vi har under året säkrat databasen och uträkningarna samt skapat ett mer lättanvänt gränssnitt för våra leverantörer och för vår organisation.

Under 2023 har vi satt i gång dialog med Coop i de övriga nordiska länderna för att även där kunna ta del av den information som finns kring våra gemensamma produkter.

Ett nytt gränssnitt för användare av applikationen har testats under 2023 som kommer att skapa en djupare förståelse samt förenkla för medlemmen att göra hållbar val.

Hållbarhetsdeklarationen är en viktig del av vårt strategiarbete samt en förutsättning för att bedöma en produkts hållbarhetsprestanda. Hösten 2023 har vi utvecklat skalan för bra till dålig hållbarhetsprestanda. Skalan visar oss direkt om de produkter vi säljer har bra eller dålig hållbarhetsprestanda.

Den 31 dec 2023 fanns det fler än 14 500 (13 800) produkter med en hållbarhetsdeklaration där ca 90% (92%) av produkterna var av våra egna varumärken (EVM). 94% (94%) av Frukt & Grönt går att läsa av med en hållbarhetsdeklaration och hållbarhetsprestanda. Målet är att 100% av våra omsatta produkter ska ha en hållbarhetsdeklaration. Läs mer om hållbarhetsdeklarationens parametrar och regelverket på coop.se/hallbarhetsdeklarationen.

3.3 Science Based Targets - vårt klimatarbete

2021 antogs våra ambitiösa klimatmål av Science Based Targets (SBT). Det innebär att vi har satt mål att minska vår klimatpåverkan till 2026, med 2019 som vårt basår. Vi har mål att minska vår direkta klimatpåverkan (Scope 1 och 2) med 50%. För att lyckas med detta arbetar vi bland annat med att byta ut köldmedia i butikerna från gammal till ny, välja fossilfria transportmöjligheter för transporter från lager till butik samt satsa på energisparande lösningar såsom solceller på vårt nya automatlager.

Till 2026 ska 2/3 av våra leverantörer ha satt egna klimatmål likt SBT och vi ska minska våra produkters klimatpåverkan med 25%. Arbetet med att nå de uppsatta målen berör hela Coop i Sverige och har planerats under 2023. Vi har bl a tagit fram underlag för vilken klimatpåverkan vi har idag per kategori, förening, produkt, tidpunkt, butiksformat osv. Vi har möjligheter att se hur vår försäljning och klimatpåverkan hänger ihop. Det ger oss en nulägesbild av vad vi kan göra nu och vad vi måste satsa på kommande år för att minska vår klimatpåverkan och nå våra mål.

Våra mål är en början på vårt klimatarbete. Vi kommer, liksom Sverige och resten av världen, sträva efter att minska våra klimatpåverkande utsläpp och nå netto noll utsläpp. Sveriges riksdag har satt det nationella målet netto noll utsläpp år 2045.

3.4 Vårt sortiment

Eftersom den största miljömässiga och sociala påverkan från Coops verksamhet kommer från produktionen av de produkter som säljs i butik så är det viktigt för oss att göra det möjligt för våra kunder och medlemmar att välja ett hållbart sortiment. Vi arbetar ständigt för att förbättra och utöka vårt idag redan omfattande hållbara sortiment. I det arbetet använder vi oss bland annat av hållbarhetsdeklarationen som vägledning och metodik.

Vi är en dagligvarukedja med hög försäljningen av ekologiska livsmedel. Under 2023 nådde försäljningen upp till 7,2% av hela Coop i Sveriges livsmedelsförsäljning. Detta är en mindre minskning från föregående år. Detta innebär en mindre nedgång jämfört med föregående år. Försäljningen av produkter med Från Sverige-märkning minskade något under 2023 jämfört med 2022 års försäljning och nådde 10%. När det gäller andra hållbarhetsmärkning ser vi en liknande minskning, t ex produkter märkta med nyckelhålet.

Världsläget med kriget i Ukraina, ökade räntor, tydliga skördebortfall pga en först regnig och sedan varm sommar i Sverige och bl a Spanien, samt energipriser som snabbt stigit har påverkat oss mycket även under 2023. Det har varit svårt att förutspå prisändringar och medlemmarnas ändrade köpmönster. Vi har tillsammans med 15 andra stora livsmedelsaktörer skrivit under färdplanen för en hållbar livsmedelskedja. Det innebär bl a att vi ska öka den ekologiska försäljningen, erbjuda mer naturbeteskött och tillhandahålla hållbara val. Det är ett tvärfunktionellt arbete som hela Coop i Sverige ska arbeta med i linje med Hållbarhetsstrategin 2033.

Vi har utvecklat, uppdaterat och strukturerat om våra varu- och leverantörskrav, dvs. den bilaga som alla leverantörer skriver under när vi tecknar avtal. I varu- och leverantörskraven lyfter vi t ex våra djurvälståndskrav, användningen av antibiotika, certifiering av soja och palmolja och andra områden som vi vill driva framåt. Det omfattar både branschöverenskommelser och våra egna krav utöver det.

Leverantörerna ska följa dessa och vi gör revisioner samt stickprovskontroller. Det vi har störst rådighet över är våra EVM (Änglamark, Coop och X:-tra).

3.5 Våra förpackningar och plastanvändning

Förpackningsfrågan är en viktig fråga för vårt hållbarhetsarbete kopplat till sortiment. Förpackningen är ofta en symbol och kommunikationsyta till våra medlemmar och kunder kring hållbarhet. Inom EU sker idag ett stort arbete med ny lagstiftning, riktlinjer och direktiv. Hårdare lagstiftning från EU träder i kraft vartefter och vårt förberedande arbete för att uppnå lagen har fortsatt under hela 2023. Vi ligger väl i fas med att genomföra de åtgärder som lagen kräver och under 2021 fastslogs ett ställningstagande för plast som bygger på SUP-direktivet från EU. Vårt arbete med förpackningar och plast utgår från det ställningstagandet, samt från vårt samarbete med Svensk Dagligvaruhandel (SvDH) då förhållningssättet till plast och förpackningar till stor del är branschgemensamt.

- Coops användning av plast ska vara resurseffektiv, innovativ och ansvarsfull. Vi ska jobba för att minska vår plastanvändning där så är möjligt.
- År 2025 ska alla Coops plastförpackningar under EVM, samt alla förbrukningsprodukter för mat och dryck förpackad i butik, vara återvinningsbara.
- År 2030 ska alla dessa förpackningar vara tillverkade av 100 procent förnybar eller återvunnen plast.
- Vi ska aktivt bidra till att öka våra medlemmars kunskap om plast och att alltmer plast återvinns och återbrukas.

Under 2023 har vi tillsammans med branschkollegor, bla genom SvDH ingått ett nytt avtal för roterande system av take-away förpackningar. Detta för att möta upp ny lagstiftning för cirkulerande take away-förpackningar som trädde i kraft 1 januari 2024. Vi har fortsatt deltagit i det branschgemensamma arbetet som Axfoundation och SvDH driver kring lastbärare för hemleverans av beställningar online. Tillsammans i branschen undersöker vi möjligheterna med ett gemensamt roterande system. Flera erfarenheter från on-the-go initiativet kan användas även här. Under 2023 har vi genomfört tester för att samla erfarenhet kring olika material och funktioner. Vi kommer under 2024, tillsammans med branschen, fortsätta att hitta gemensamma lösningar.

3.6 Matsvinn och avfall

En viktig fråga för Coop är att minska matsvinnet i butik och lager. Genom insatser så som förbättrade beställningssystem som ser till att det finns tillgång till rätt mängd produkter i butik, färdigrätter av mat med kort bäst-före-datum, och sänkta priser på produkter med kortare hållbarhetstid så har vi lyckats minska vårt svinn under de senaste åren. Vi har avtal med Karma och To Good To Go som är leverantörer av 3:e partslösningar för att sälja livsmedel som är på väg mot sitt bäst-före datum för användarna. Utgångspunkten i avfallsarbetet utgår från vårt ställningstagande från 2020 *Matsvinn ska vara mindre än 1% av omsättningen 2025*. Vårt ställningstagande är även riktat till konsumenterna och arbetet med att uppmuntra minskat matsvinn i hemmet kommer att fortsätta under 2024, liksom arbetet med att ta fram fler interna rutiner kopplat till matsvinn.

Under 2023 har vi påbörjat kartläggningen av andra avfallsfraktioner än matsvinn och ser över vilka lösningar som finns i föreningarna och butikerna. Utifrån det kommer vi ta fram rutiner för avfallshanteringen med ambitionen att inte ha något avfall, Zero Waste, som en del av Hållbarhetsstrategin 2033.

Vi är en del av utvecklingen kring den branschgemensamma Matmissionen, en verksamhetsdel av Stadsmissionen där man driver livsmedelsbutiker med produkter som skänkts från producenter, butiker och andra. Ekonomiskt utsatta kan ansöka om att handla och får då tillgång till butikssortimentet. Flera nya mer butiker är under utveckling och kommer att öppna i mindre städer runt om i Sverige under 2024.

3.7 Hälsa

2022 antogs ett ställningstagande kring hälsa i styrelsen som ligger till grund för hur vi ska arbeta framåt. Coops ställningstagande för hälsa lyder:

Coop ska skapa förutsättningar för medlemmar och kunder att äta mer hälsosamt genom att utveckla, marknadsföra och inspirera till ett hälsosammare grönare liv. Coop sätter mål för hälsosam växtbaserad försäljning 2025 och 2030.

Under 2023 togs ett hälsoscore fram för produkter i vårt sortiment som kommer att användas som underlag för intern styrning. Produktens hälsoscore är sammanslagning av Nutriscore, en frivillig frontetiketteringsstandard som syftar till att informera konsumenter om näringsvärdet och den övergripande hälsoprofilen hos ett livsmedel samt Nyckelhålet som indikerar att produkten uppfyller vissa näringsmässiga riktlinjer och räknas som ett hälsosamt val inom sin kategori. Märkningen infördes för att underlätta för konsumenter att välja produkter som är bättre för hälsan. Produktens hälsoscore visas som ett index med en skala från 1 (bäst) till 5 (sämst) på hur hälsosam en produkt är.

Med de två standarderna som grund samt egna värderingar kring vissa kategorier, som till exempel högt fiberinnehåll, skapas produktens sammansatta hälsoscore. Produktens hälsoscore är en del av Hållbarhetsstrategin 2033. Det ger oss möjligheter att förstå hur hälsosamma våra produkter i sortimentet är. På det sättet kan vi koppla ihop kvittodata med våra produkter för att kunna följa hur hälsosamma de produkter vi säljer är. Det kommer att bli ett underlag för beslut till framtida kampanjer och sortimentsutveckling. Tillsammans med hållbarhetsprestandan får vi ett sätt att djupare förstå hur vi ska kunna uppfylla vårt medlemslöfte till våra medlemmar.

3.8 Sammanfattning av Coop i Sveriges hållbarhetsarbete

Under 2023 har vi:

- format Hållbarhetsstrategin 2033 som gäller för hela Coop i Sverige. Det är ett tvärfunktionellt arbete med flera inblandande. Riktningen kommer att bli tydlig med basen i att ta fram underlag för beslut på ett datadrivet arbetssätt.
- fortsatt utvecklingen av användbarheten för hållbarhetsdeklarationen både för medlemmen som använder applikationen och vill förstå produktens hållbarhetsprestanda och för oss själva internt i vår produkt- och sortimentsutveckling.
- skapat en hälsoscore som visar med ett index från 1 (bäst) till 5 (sämst) hur hälsosam en produkt är. Det är ett internt verktyg för styrning av inköp, produkt och sortimentsutveckling.
- Fortsatt arbete med våra klimatmål enligt SBT.

- Underlätta arbetet med våra varu- och leverantörskrav genom att uppgradera och göra dem mer användarvänliga.
- Arbetat vidare tillsammans i branschen kring roterande system för take-away förpackningar och för on-line leveranserna.
- Ytterligare utvecklat vårt matsvinnarbete med stöd för att på flera sätt i butiken kunna arbeta med ”matsvinnskoncept”, underlätta processer för att skänka mat, sätta ner priset med stöd i applikationer och andra metoder osv.

4. Våra leverantörer

Vi strävar efter att arbeta med leverantörer som delar vår syn på vad som är bra för människor, djur och natur. För att vara en hållbar leverantör till Coop ska leverantören ha skrivit under Coops externa uppförandekod och Coops varu- och leverantörskrav, vara tredjepartsreviderad samt långsiktigt bidra med ett hållbart sortiment. Vår uppförandekod ställer särskilda krav gällande mänskliga rättigheter, korruption, arbetsmiljö, miljö och matfusk. Uppförandekoden baseras på internationellt vedertagna initiativ och standarder såsom FN:s Global Compact, FN:s deklaration om de mänskliga rättigheterna, FN:s konventioner om barns rättigheter och avskaffande av all slags diskriminering mot kvinnor, OECD:s riktlinjer för multinationella företag samt Internationella arbetsorganisationen (ILO) ILO:s konventioner. Coops övergripande arbete med hållbarhet och hälsa med leverantörerna utgår från FN:s 17 globala mål och vår Hållbarhetsstrategi 2033. Coops varu- och leverantörskrav ställer specifika krav på bland annat djurvälstånd, hållbart fiske och utfasning av farliga kemikalier. Samtliga leverantörer, deras underleverantörer samt övriga affärs- och samarbetspartners omfattas av Coops krav, som ofta går längre än vad lagstiftningen kräver. Varu- och leverantörskraven gäller även lokala och regionala inköp som sker genom föreningarna och via butikerna direkt.

Vi har under 2023 gjort ett stort arbete för att skapa en mer användarvänlig struktur för varu- och leverantörskraven. Samtidigt gjordes en översyn av krav, formuleringar och innehåll och det arbetet är nu klart. De genomgångna varu- och leverantörskraven är en bilaga till avtalet som vi skriver med leverantören och existerande avtal uppdateras nu. Dessutom planeras en utbildningsinsats att genomföras under 2024 för berörda i framför allt affärsområdena Sortiment och Inköp som ska leda till en ökad förståelse samt dialog med leverantörerna kring våra krav.

4.1 Revisioner

Som inköpare av produkter från ett stort antal leverantörer finns det alltid en risk att krav och förväntningar inte levs upp till av alla leverantörer. En del av Coops inköp kommer från länder som Business Social Compliance Initiative (BSCI) som klassas som högriskländer, vilket kräver extra insatser kring dessa inköp. Coop riskbedömer leverantörer och följer upp prioriterade leverantörer för att kontrollera att kraven efterlevs. När det kommer till Coops EVM genomgår de en särskild process som innebär noggrann kvalitetsgranskning. Under 2023 har revisioner genomförts på plats både i Sverige och i övriga världen. Hela tiden pågår dialoger med våra leverantörer om bl a risker och hur arbetet med att minimera riskerna ser ut.

Varje år kontrolleras kontinuerligt leverantörer av EVM-produkter genom besök och revisioner för att säkerställa att de lever upp till produktsäkerhet, djurvälstånd och socialt ansvar. När det kommer till andras varumärken (AVM) genomför Coop stickprovskontroller för att kontrollera den ekologiska och sociala hållbarheten i värdekedjan.

4.2 Undantagsprocessen

När vi upptäcker avvikelser från våra varu- och leverantörskrav eller vår uppförandekod tar vi gemensamt med leverantören fram en handlingsplan för att se till att föreslagna förbättringar sker. Vi har en undantagsprocess som vi följer där vi anger tidsram samt handlingsplan för undantaget. Skulle leverantören inte följa den överenskomna handlingsplanen kan det bli aktuellt att bryta affärsöverenskommelsen.

4.3 Lokal mat

CSAB är ansvarig för den centrala partihandeln och säkerställer riskbedömning, kvalitetsgranskning och uppföljning. En viktig del av det arbetet handlar också om att kunna erbjuda våra medlemmar och kunder ett lokalt anpassat sortiment. Dessa inköp sker lokalt i föreningarna och med samma höga krav på kvalitet, hållbarhet och säkerhet. Lokala leverantörer genomgår en gedigen urvalsprocess där vi bland annat ställer krav på att livsmedelscertifiering och kollektivavtal finns på plats samt att leverantören uppfyller Coops uppförandekod för leverantörer samt varu- och leverantörskraven. Genom våra inköp från lokala producenter bidrar vi till ett bevarande av en levande landsbygd och småskalig svensk produktion av hög kvalitet.

4.4 Citrus i Marocko

I april 2022 publicerade Oxfam, på uppdrag av Coop, en rapport avseende arbetsförhållandena för migrant- och säsongsarbetare vid citrusproduktionen i Marocko. Oxfam genomförde en sk Human Right Impact Assessment (HRIA) där risker identifieras och där Oxfam kompletterar med en handlingsplan för att minimera riskerna och förbygga kommande risker. Under Q2- Q4 2022 har vi tillsammans med Oxfam och framför allt Ethical Trading Initiative (ETI) Sverige arbetat med att skapa en bredare bild av hur andra inom livsmedelsbranschen agerar. Vi har inom arbetet med ETI specifikt lyft migrant- och säsongsarbetarens situation och tillsammans med andra inom livsmedel och dryckesbranschen arbetat fram en modell för dialog med arbetare, producenter, köpare, transportörer och fackförbund för att skapa bättre förutsättningar för arbetarna. Coop har hela tiden varit transparenta med resultatet från rapporten och på så sätt skapat förutsättningar för en konstruktiv dialog mellan medlemmarna i ETI.

Arbetet har fortsatt med rundabordssamtal på plats i Marocko mellan oss som köpare, tillsammans med andra dagligvaruhandlare, produktionskedjan samt politiker i Marocko. För att fler köpare skulle vilja vara med breddades produktionen till att även gälla tomater och jordgubbar. Tack vare Oxfam och ETI har vi kunnat genomföra rundabordssamtalen. Under hösten 2023 var det dock omöjligt att fortsätta samtalen bl a pga koranbränder i Sverige som gjorde att vi inte var välkomna. Under våren 2024 kommer samtalen att återupptas igen.

5. Våra butiker, kontor och terminaler

Våra butiker ska vara så hållbara som möjligt. Med hållbara butiker menar vi butiker som drivs med förnybar el, ger kunden inspiration, har ett hållbart utbud och som guidar kunderna till det hållbara sortimentet i butiken. Denna höga ambitionsnivå ger oss förutsättningar för att fortsatt vara det ”grönaste varumärket”. Det är också viktigt för oss att ha en hög ambition då merparten av vår verksamhets direkta påverkan på klimat (scope 1 och 2), resursanvändning, samt andra hållbarhetsaspekter kommer från butiksdriften och våra lager. Det kan t ex vara godstransporter, köldmedia, avfall, matsvinn, plastanvändning osv. Butiker drivs av föreningarna och terminalerna är CLABs verksamhet och kontor finns i CSAB, CLAB, föreningarna samt i de större butikerna.

Genom vårt arbete med våra klimatmål enligt Science Based Targets och våra ställningstaganden kring plast och matsvinn så strävar vi efter att sätta in rätt sorts insatser. Genom tät dialog mellan CSAB, CLAB och föreningarna får vi samförstånd i vad som ska göras gemensamt och vad som var och har ansvar för att genomföra och följa upp. I och med hållbarhetsstrategin 2033 kommer det gemensamma arbetet att bli än mer viktigt vilket kommer kräva ökat samarbete framåt.

5.1 CBS Hållbarhetsarbete

Under 2023 utformade CBS en ny hållbarhetsstrategi baserad på principerna i Agenda 2030, Coops hållbarhetsstrategi, samt tydliga ställningstaganden genom Science Based Targets, i enlighet med gällande lagar och regelverk. Strategins målsättning är att CBS ska vara i framkant inom hållbar utveckling och att detta arbete ska genomföras i nära samarbete med våra medlemmar, kunder och medarbetare.

Vi strävar efter att erbjuda våra medlemmar och kunder bästa pris på kvalitet, hållbarhet och hälsosamma alternativ samt att göra det enkelt att göra hållbara val. Hållbarhet ska vara fullt integrerat i vår verksamhet. De fem prioriterade hållbarhetsområdena som utgör grunden i strategin och vår strävan mot hållbar utveckling beskrivs i figur 4.



Figur 4 De fem prioriterade hållbarhetsområden som är grunden för CBS hållbarhetsstrategi.

Tabellerna nedan visar samlat på Coop i Sveriges samt Coop Butiker & Stormarknaders klimatpåverkan kopplat till elförbrukning, butiksdrift samt andra mätpunkter med tillhörande växthusgasutsläpp.

Elförbrukning i MWh inom Coop i Sverige totalt

Elförbrukning	Coop 2019	Coop 2020	Coop 2021	Coop 2022**	Coop 2023*
El butiksdrift	386 368	434 495	404 727	410 043	267 740
El lager	22 468	21 928	22 077	21 927	21 357
El huvudkontor	-	667	621	558	540
Totalt	408 837	457 091	427 425	432 528	289 637

*Coop Sverige totalt exkl. Coop Värmland

**Notera att några av föregående års siffror har uppdaterats efter att ny data har kommit in efter rapporteringstillfället.

Växthusgasutsläpp, ton CO₂-eqv, för Coop i Sverige samt för KFS Koncern.

Serie	Coop 2022**	Coop 2023*	KFS koncern 2022	KFS koncern 2023	CBS 2023	Coop Sydöst 2023	KFS 2023
Köldmedier (scope 1)	10 519	14 040	2 562,5	1688,9	1609,7	79,2	0
Elförbrukning (scope 2)	105	57	21,4	20,2	19,6	0,6	0
Elförbrukning (scope 3)	7 495	4117	1 530,8	1447	1404,2	42,5	0,3
Fjärrvärme (scope 2)	729	733	0,7	0,7	0	0,7	0
Fjärrvärme (scope 3)	170	171	0,7	0,7	0	0,7	0
Tjänsteresor (scope 1)	1 341	566	185,3	127,8	107,3	0	20,5
Tjänsteresor (scope 3)	727	551	161	124,3	78,4	24	21,9
Godstransporter online (scope 3)	1 850	531	924,3	247,5	247,5	0	0
Godstransporter logistik (scope 3)	27 760	26 030	0	0	0	0	0
Transporter marknad (scope 3)	1 068	1086	0	0	0	0	0
Totalt	51 763	47 882	5 386,8	3657,1	3466,7	147,7	42,7

*Coop Sverige totalt exkl. Coop Värmland

**Notera att några av föregående år siffror har uppdaterats efter att ny data har kommit in efter rapporteringstillfället.

Växthusgasutsläpp tjänsteresor, ton CO₂-eqv, för Coop i Sverige samt KfS Koncern.

Serie	Coop 2022**	Coop 2023*	KfS koncern 2022	KfS koncern 2023	CBS 2023	Coop Sydöst 2023	KfS 2023
Hyrbilar	16	6	0	1	0	0	1
Tjänstebilar	1 333	566	186	127	107	0	20
Egenbil (milersättning)	315	226	75	78	78	0	0
Tåg	0	0	0	0	0	0	0
Flyg	389	319	86	45	0	24	21
Totalt	2 054	1117	346	252	186	24	42

*Coop Sverige totalt exkl. Coop Värmland

**Notera att några av föregående år siffror har uppdaterats efter att ny data har kommit in efter rapporteringstillfället.

Förändring utsläpp av växthusgaser i förhållande till 2008 års nivå, Coop i Sverige totalt.

Serie	Förändring växthusgasutsläpp, %
2016	0,0
2017	-61,6
2018	-60,9
2019	-53,5
2020	-54,5
2021	-53,7
2022**	-54,6
2023*	-53,6

*Coop Sverige totalt exkl. Coop Värmland

**Notera att några av föregående år siffror har uppdaterats efter att ny data har kommit in efter rapporteringstillfället.

6. Våra medarbetare

Det totala antalet medarbetare i Coop i Sverige är dryga 11 000 personer. Samtliga av dessa omfattas av kollektivavtal och av vår interna uppförandekod. Våra policys på personalområdet guidar oss i vårt arbete för att ta det arbetsgivaransvar som åligger oss. Detta inkluderar bland annat att vi genomför regelbundna lönekartläggningar, strävar efter att skapa en god arbetsmiljö samt att vara en attraktiv arbetsgivare. Genom den interna uppförandekoden åtar sig medarbetaren att leva upp till våra krav på god affärsetik och nolltolerans mot korruption. Coops interna uppförandekod gäller för hela Coop i Sverige.

Ett gediget program för ledarutveckling har genomförts under 2023. Hållbarhetsfrågorna är en del av det programmet och har tilldelats en egen del av utbildningen.

6.1 Visselblåsarfunktion

Det är viktigt för oss att medarbetare kan slå larm om de misstänker att något strider mot de etiska riktlinjer som finns beskrivna i vår uppförandekod. En visselblåsarfunktion innebär att medarbetare anonymt kan rapportera till en extern part om de misstänker eller upptäcker saker så som säkerhetsrisker på arbetsplatsen, ekonomiska oegentligheter och korruption, allvarliga trakasserier eller miljöbrott. Kanalen är öppen för alla medarbetare inom Coop i Sverige. Totalt kom 16 ärenden in via visselblåsarfunktionen under 2023, varav noll utav dessa handlade om åtal för korruption.

Tabellerna nedan avser totalt antal anställda inom hela Coop i Sverige samt för KfS Koncern.

Medarbetare	Coop 2022**	Coop 2023*	KFS koncern 2022**	KFS koncern 2023	CBS 2023	Coop Sydöst 2023	KFS 2023
Medelantal medarbetare (st)	14 013	11 243	2 393,4	2470,6	2380	73	17,6
- andel kvinnor (%)	62,1	57,7	54,3	58,5	58,4	65,9	40,4
Antal medlemmar i ledningsgruppen (st)	143	116	23	20	7	8	5
- andel kvinnor (%)	23,8	25,9	33,3	30	57,1	0	40
Antal tillsvidareanställda och provanställda (st)	16 838	12 749	3 122	3108,6	2998	93	17,6
- andel kvinnor (%)	63,3	63,4	55,4	60,4	60,4	64,5	40,4
- andel deltidsanställda (%)	64,2	75,9	54,2	69,7	70,3	62,4	0
Antal tidsbegränsat anställda (st)	5 372	6329	755	915	902	13	0
- andel kvinnor (%)	64,5	64,5	42,2	59	59,3	38,5	0
Totalt antal anställda	22 210	18 988	3 877	4023,6	3900	106	17,6
Genomsnittlig ålder (år)	36,0	33,7	39,7	31,2	31,0	33,0	53,6

*Coop Sverige totalt exkl. Coop Värmland

**Notera att några av föregående år siffror har uppdaterats efter att ny data har kommit in efter rapporteringstillfället.

Sjukfrånvaro och arbetsskador	Coop 2022**	Coop 2023*	KFS koncern 2022	KFS koncern 2023	CBS 2023	Coop Sydöst 2023	KFS 2023
Total sjukfrånvaro (%)	7,5	6,7	6,1	6,2	6,3	4,6	2,5
- kvinnor (%)	8,1	7,2	5,7	7,0	7,1	5,1	2,7
- män (%)	6,5	5,9	4,4	5,1	5,2	3,7	2,3
Arbetsskador (antal)	553	506	74	16	10	6	0
Olyckor / Tillbud (antal)	1 128	1383	51	239	235	4	0
Personalomsättning (%)	18,0	15,7	15,6	27,2	27,7	11,8	5,7

*Coop Sverige totalt exkl. Coop Värmland

**Notera att några av föregående år siffror har uppdaterats efter att ny data har kommit in efter rapporteringstillfället.

7. Vårt samhällsengagemang

Coop har en lång tradition av samhällsansvar i samverkan med våra medlemmar. Vårt samhällsengagemang sker delvis genom ideella organisationer som alla har stor kompetens på sina respektive områden. Till exempel biståndsorganisationen We Effect som ger människor verktyg att ta sig ur fattigdom. Under 2023 har We-Effect fått 8 041 434 SEK kronor via Coop, KF och övriga Konsumentföreningar, bland annat genom att kunder har valt att trycka på biståndsknappen vid pantningen av returflaskor i våra butiker samt genomförsäljning av bistånds-kaffe och mat-auktioner som sker på initiativ av butikerna.

1983 grundade KF biståndsorganisationen Vi-skogen som planterar träd i Kenya, Rwanda, Uganda och Tanzania, där avskogning är ett enormt problem. Under 2023 har Coop, KF och konsumentföreningarna samlat in 10 203 571 kronor till Vi Skogen via Biståndsknappen, bärkassar, poängshopen och organisationsbidrag.

Under november månad engagerade sig Coop i Mustaschkampen till förmån för Prostatacancerförbundets arbete. Tillsammans med våra kunder och medlemmar samlades totalt 1 300 000 kronor in genom försäljning av utvalda varor i butikerna, där en del av vinsten gick till Prostatacancerförbundet.

8. Summering av hållbarhetsrapport

Miljö	<p>Policyer: Coops arbete inom miljö styrs av vår policy för hållbar utveckling samt våra fokusområden bl a kring miljöhänsyn och kemikaliekontroll, vilka vi bedriver vårt dagliga arbete utifrån. Inom ramen för dessa framgår att vår verksamhet ska kännetecknas av en hållbar resursoptimering och att vi bedriver ett aktivt arbete inom områden så som matsvinn, resurshållning och energieffektivisering, hållbar råvaruförsörjning, utfasning av särskilt farliga ämnen och material samt ger råd om kemikalier i vardagen till våra kunder och medlemmar. Leverantörer ska uppfylla de krav vi ställer i varu- och leverantörskraven. Det gäller t ex farliga ämnen, möjligheter till revisioner, lagstiftning, branschgemensamma överenskommelser osv.</p> <p>Resultat av policy: Resultatet av våra styrdokument på miljöområdet syns primärt i det arbete som vi bedriver inom våra tre målområden: hållbart sortiment, hållbara butiker och hållbara leverantörer. Detta arbete redogörs för ovan under respektive rubrik ovan. Under 2023 ett stort arbete slutförts med att ta fram Hållbarhetsstrategin 2033 för Coop i Sverige. Den godkändes dels av styrelsen i KF (19 sept 2023), dels av CSABs styrelse (6 dec 2023). I båda styrelserna är föreningarna representerade. Det innebär att från nu och 10 år framåt har vi en riktning på hållbarhetsarbetet där att delar inom Coop i Sverige är berörda. Läs mer om Hållbarhetsstrategi 2033 under rubriken ovan.</p> <p>Vi har satt Science Based Targets (SBT), och fått de godkända 2021, (se avsnittet klimat ovan). Under 2023 har en metodik tagits fram för att fördjupa SBT med kommande uppgradering Forest, Land and Agriculture (FLAG) FLAG.</p> <p>Vi har även under 2023 fortsatt den intensiva utvecklingen av hållbarhetsdeklarationen (läs mer ovan och på coop.se/hallbarhetsdeklarationen). Den är en bärande del i Hållbarhetsstrategin 2033. Under 2023 har vi förstärkt data och informationshanteringen kring den, skapat ett förenklat gränssnitt till leverantören och testat ett nytt designuttryck för den som skannar med hjälp av Coop appen.</p> <p>Risker och riskhantering: Som inköpare av stora mängder livsmedel och andra dagligvaruprodukter ligger de primära miljörelaterade riskerna för vår verksamhet framför allt i leverantörsledet. Riskerna att leverantörer inte bedriver verksamhet i linje med våra policyer är störst i de länder som klassas som högriskländer av BSCI. Genom en kvalitetssäkrad och gedigen inköpsprocess ställer vi krav på leverantörerna bl a på riskminimering och på att vi kan genomföra revisioner. I våra varu- och leverantörskrav, som är en del av avtalet mellan oss och leverantören, beskriver vi våra krav och vad man som leverantör till Coop ska följa. Under 2023 arbetade vi igenom varu- och leverantörskraven för att dels uppdatera, dels gör dem mer användarvänliga, både för leverantören och för vår egen uppföljning. Vårt arbete för att minimera dessa risker beskrivs ovan under rubriken Våra leverantörer. Övergripande riskpolicy gäller för alla organisationer inom Coop i Sverige. Om man som enskild medarbetare upptäcker brister i vårt arbete med bl a risker så finns det möjlighet att använda visselblåsarfunktionen. Under 2023 hade vi 16 ärenden och inga av dessa var miljörelaterade.</p>
--------------	---

	<p>Resultatindikatorer: Våra strategiskt prioriterade resultatindikatorer inom miljöområdet redovisas ovan under rubrikerna Vårt sortiment, Våra leverantörer och Våra butiker. De innefattar exempelvis vår klimatpåverkan kopplat till transporter och elförbrukning och från 2021 kopplat till SBT. Med stöd i Hållbarhetsstrategi 2033 kommer vi ytterligare utveckla vad vi mäter och hur vi gör det än mer datadrivet. Det kopplar tydligt in till kommande redovisningar enligt CSRD på ett bra sätt.</p>
<p>Sociala förhållanden och personal</p>	<p>Policyer: Arbetet för att säkra goda sociala förhållanden och personalrelaterade frågor styrs primärt av vår personalhandbok, arbetsmiljöpolicy samt vår interna och externa uppförandekod. Det är också en självklar del av vår policy för hållbar utveckling. Den externa uppförandekoden ska signeras av våra affärspartners och leverantörer. Den interna uppförandekoden gäller för samtliga organisationer och anställda inom Coop i Sverige som använder sig av eller arbetar under varumärket Coop.</p> <p>Resultat av policy: Våra policyer guidar oss i vårt arbete för att ta det arbetsgivaransvar som åligger oss, bland annat i form av att vi genomför lönekartläggningar, systematiskt arbete med utvecklingssamtal och andra avstämningar som sker regelbundet och hela tiden strävar efter att skapa en god arbetsmiljö. Vi har ett stort utbud av både obligatoriska och frivilliga utbildning för all personal i alla led i organisationen.</p> <p>Vi arbetar ständigt för att stärka vår status som en attraktiv arbetsgivare och befinner oss för närvarande mitt i en kulturrese där vi ska fortsätta stärka erbjudandet till våra kunder och stoltheten bland våra medarbetare. En omfattande ledarutbildning har skett under 2023 där en del av utbildningen är hållbarhet och hälsa.</p> <p>Risker och riskhantering: Framför allt medarbetare på terminal och i butik exponeras för fysiska hälsorisker bl.a. genom tunga lyft och risken för rån, trakasserier osv i butiksmiljöer. Systematiskt arbetsmiljöarbete hanteras via utbildningar till chefer både genom e-learning och fysiska utbildningar inom ramen för Coopskolan och introduktionsprogram för nyanställda samt med råd och anvisningar från krisgruppen kring t ex pandemin. Vi arbetar även systematiskt med att förebygga rån och mildra konsekvenserna av rån genom utbildning, gedigna rutiner och införande av slutna kontanthanteringssystem och kontantfria kassor och snabbkassor. Övergripande riskpolicy gäller för alla organisationer inom Coop i Sverige. Risker som berör livsmedelshantering styrs noga av våra rutiner och riktlinjer som bygger på SvDHs Säker mat i din butik samt riktlinjer som vi tillsammans i branschen satt. Vi har ett gediget arbete med internkontroll och kvalitetssäkring utifrån dessa riktlinjer. I varje förening finns en person med dedikerat ansvar för att hantera risker i verksamheten samt kvalitetssamordnare som arbetar operativt i butiksmiljön. Regelbundna möten mellan dessa personer skapar förutsättningar för att dela erfarenheter, skapa gemensamma rutiner och hanteringsmetoder osv.</p> <p>Resultatindikatorer: Resultatindikatorer redogörs under rubriken Medarbetare. Det är t.ex. personalomsättning, sjukfrånvaro och könsfördelning.</p>

Mänskliga rättigheter	<p>Policyer: Via KF är Coop anslutet till FN:s Global Compact, vilket ställer krav på vårt arbete med mänskliga rättigheter. Detta tydliggörs i vår hållbarhetspolicy samt interna och externa uppförandekod. Våra uppförandekoder baseras på internationellt vedertagna standarder såsom FN:s deklaration om mänskliga rättigheter, FN:s konventioner om barns rättigheter och avskaffande av all slags diskriminering mot kvinnor, OECD:s riktlinjer för multinationella företag samt ILO:s konventioner. Varu- och leverantörskraven ställer tydliga krav på våra leverantörer och ska skrivas under som en bilaga till avtalet mellan oss och följas av alla leverantörer.</p> <p>Under 2023 har vi fortsatt varit aktiva i arbete med Ethical Trading Initiative Sverige (ETI Sverige). ETI Sverige är en plattform för erfarenhetsutbyte, skapa samsyn kring mänskliga rättigheter inom handel. Medlemmar kommer från fler branscher än livsmedel bla är även fackförbund medlemmar. Det ger oss möjligheter att fördjupa problembilder och frågeställningar mer och skapa en bredare förankring. T ex har arbetet med säsongs- och migrantarbetares situation i citrusproduktionen varit ett område som vi tillsammans har lyft och funnit arbetsmetodik kring. Varje år gör ETI en genomlysning av vårt arbete med socialt ansvar. Den ger oss vägledning kring hur vi ska arbeta vidare. Under Q1 2024 kommer ytterligare resurser tillsättas som dedikerat arbetar med socialt ansvar bla med utgångspunkt i kommande lagstiftning Corporate Social Due Dilligence Directive(, Corporate Social Due Dilligence Directive) och med fortsatt stöd internt till inköp samt med utvecklingen av de projekt som är en del av t ex citrus i Marocko.</p> <p>Resultat av policyer: Våra styrdokument inom mänskliga rättigheter guidar såväl vårt interna arbete som de krav vi ställer på våra leverantörer. Hur vi jobbar med detta i leverantörsledet beskrivs under rubriken Våra leverantörer.</p> <p>Risker och riskhantering: De främsta riskerna för överträdelser mot de mänskliga rättigheterna finns i vårt leverantörsled och då främst i de länder som klassas som högriskländer av t ex BSCI. Genom revision och en kvalitetssäkrad inköpsprocess synliggör vi överträdelser och ställer krav på åtgärder samt uppföljning. Hur vi arbetar med dessa inköp beskrivs under rubriken Hållbara leverantörer. Övergripande riskpolicy gäller för alla organisationer inom Coop i Sverige.</p> <p>Resultatindikatorer: Vi mäter bl.a. antal genomförda revisioner under 2023. Vi ser dock vikten av att bygga upp lokala kontakter för revisioner och kontroll så som vid likande situationer som pandemin har skapat, kan fortsätta genomföra revisioner. Har vi lokala kontakter kan vi utföra mer regelbundna revisioner och kan då lättare följa utvecklingen hos våra leverantörer och producenter. Under avsnittet Våra leverantörer beskriver vi hur vi arbetar med mänskliga rättigheter i våra leverantörsled idag. Även under våra medarbetare beskriver vi hur vi arbetar personalen inom Coop i Sverige.</p>
------------------------------	--

Anti-korruption och fusk	<p>Policyer: Vår interna och externa uppförandekod och koden mot mutor, som är baserade på Institutet Mot Mutors (IMM) kod, är grunden för vårt anti-korrupsionsarbete. Tillsammans skapar de en tydlighet för oss och gäller alla som verkar inom Coop i Sverige och under varumärket Coop. I uppförandekoden för medarbetare finns tydliga skrivningar kring gåvor.</p> <p>Livsmedelsfusk i våra leverantörsled med t ex andra ursprungsländer, andra ingredienser osv förekommer allt oftare. Vi kontrollerar våra EVM för att minimera fusk. Under kommande år kommer vi bygga upp ytterligare funktioner . bland annat med en verksamhetsutvecklare med inriktning socialt ansvar för att ytterligare stärka arbetet med fusk och kontroller. Allt för att skapa förutsättningar för kunden och våra medlemmar att kunna göra hållbar val.</p> <p>Resultat av policyer: Våra policyer som berör anti-korruption vägleder både vårt interna arbete och de krav vi ställer på våra affärspartners t ex leverantörer. Under rubriken Hållbara leverantörer beskrivs det arbete som görs i leverantörsledet idag. En visselblåsar-funktion finns för att anställda anonymt ska kunna anmäla misstankar kring exempelvis mutbrott. Under 2023 var ingen av de rapporterade ärendena av karaktären korruption. Övergripande riskpolicy gäller för alla organisationer inom KF-sfären.</p> <p>Risker och riskhantering: De främsta riskerna för korrupsionsbrott och matfusk sker i vårt leverantörsled och då främst i de länder som klassas som högriskländer av bland annat BSCI. Genom våra revisioner, vår tydliga inköpsprocess och vår gedigna kvalitetssäkring minskar vi riskerna för korruption i leverantörsleden. Hur vi arbetar med kontroll och riskminimering beskrivs under rubriken Våra leverantörer. Även i den egna verksamheten finns en risk för korrupsionsbrott, bland annat vid lokala inköp som görs i konsumentföreningarna och vid kontakt med befintliga och potentiella leverantörer vid t ex ny- och ombyggnationer. Den risken minimeras bland annat genom den visselblåsarfunktion-funktion som har införts samt genom de rutiner som appliceras vid lokala inköp och de utbildningar kring risker som alla medarbetare inom inköps genomför.</p> <p>Resultatindikatorer: Vi beskriver mer kring arbetet med anti-korruption under avsnittet Våra leverantörer.</p>
---------------------------------	--

Stockholm, enligt datum som framgår av vår elektroniska underskrift

Kerstin Wallentin
Ordförande

Malin Dahlberg Markstedt

Ali Farokhian

Conny Fogelström

Jens Lanvin

Jonas Nygren

Marie-Louise Zetterström

Håkan Liljeblad

Kristina Mårtensson

Lars Ericsson
Verkställande direktör